



ഭാരതത്തിന്റെ ആദ്ധ്യാത്മികജ്ഞാനവും സാംസ്കാരികപൈതൃകവും പരിപോഷിപ്പിക്കുകയും പ്രചരിപ്പിക്കുകയും ചെയ്യുന്ന മഹദ്ഗ്രന്ഥങ്ങൾ, അവയുടെ മൂല്യവും വ്യക്തതയും ഒട്ടും ചോർന്നുപോകാതെതന്നെ, നൂതന സാങ്കേതികവിദ്യ ഉപയോഗിച്ച് പരിരക്ഷിക്കുകയും ജിജ്ഞാസുകൾക്ക് സൗജന്യമായി പകർന്നുകൊടുക്കുകയും ചെയ്യുക എന്ന ശ്രേയസ് ഫൗണ്ടേഷന്റെ ലക്ഷ്യ സാക്ഷാത്കാരമാണ് ശ്രേയസ് ഓൺലൈൻ ഡിജിറ്റൽ ലൈബ്രറി.

ഗ്രന്ഥശാലകളുടെയും ആദ്ധ്യാത്മിക പ്രസ്ഥാനങ്ങളുടെയും വ്യക്തികളുടെയും സഹകരണത്തോടെ കോർത്തിണക്കിയിരിക്കുന്ന ഈ ഓൺലൈൻ ലൈബ്രറിയിൽ അപൂർവ്വങ്ങളായ വിശിഷ്ടഗ്രന്ഥങ്ങൾ സ്കാൻ ചെയ്ത് മികവാർന്ന ചെറിയ പി ഡി എഫ് ഫയലുകളായി ലഭ്യമാക്കിയിരിക്കുന്നു. ഇവ കമ്പ്യൂട്ടറിലോ പ്രിന്റ് ചെയ്തോ എളുപ്പത്തിൽ വായിക്കാവുന്നതാണ്.

ശ്രേയസ് ഓൺലൈൻ ഡിജിറ്റൽ ലൈബ്രറിയിൽ ലഭ്യമായ ഗ്രന്ഥങ്ങൾ വ്യക്തിപരമായ ആവശ്യങ്ങൾക്കുവേണ്ടി സൗജന്യമായി ഉപയോഗിക്കാവുന്നതാണ്. എന്നാൽ വാണിജ്യപരവും മറ്റുമായ കാര്യങ്ങൾക്കായി ഇവ ദുരുപയോഗം ചെയ്യുന്നത് തീർച്ചയായും അനുവദനീയമല്ല.

ഈ ഗ്രന്ഥശേഖരത്തിന് മുതൽക്കൂട്ടായ ഈ പുണ്യഗ്രന്ഥത്തിന്റെ രചയിതാവിനും പ്രകാശകർക്കും നന്ദി രേഖപ്പെടുത്തുന്നു.

ശ്രേയസ് ഓൺലൈൻ ഡിജിറ്റൽ ലൈബ്രറിയെക്കുറിച്ചും ശ്രേയസ് ഫൗണ്ടേഷനെക്കുറിച്ചും കൂടുതൽ വിവരങ്ങൾ അറിയാനും പ്രവർത്തനങ്ങളിൽ പങ്കാളിയാകാനും ശ്രേയസ് വെബ്സൈറ്റ് സന്ദർശിക്കുക.

ശ്രീ.

ശ്രീനീലകണ്ഠജകൃത

# അദ്വൈതസൂക്തം

—\*—

ഇതിൽ

ആത്മാശങ്കം, പരബ്രഹ്മം, അഹംകാരം,  
മാന്യോഭക്തി, അഹംകാരം, മഹിമം, മഹിമം,  
രാമഭക്തി, നരായണഭക്തി,  
കൈലാസം, ഇവ  
അടങ്ങിയിരിക്കുന്നു.

—\*—

ശ്രീയുഗ്മംഗലാനന്ദഭവിയായ്  
അദ്ധ്യക്ഷിച്ച പ്രസിദ്ധം  
ചെങ്കുണ്ടത്ത.

—\*—

തൃശ്ശിവപേരൂർ

മേൽപ്പറഞ്ഞ അദ്ധ്യക്ഷത്തിൽ അദ്ധ്യക്ഷത.  
൧൯൦൪.

ശ്രീ.

ശ്രീനീലകണ്ഠഭക്താ  
വേദാന്തമാലികാ.

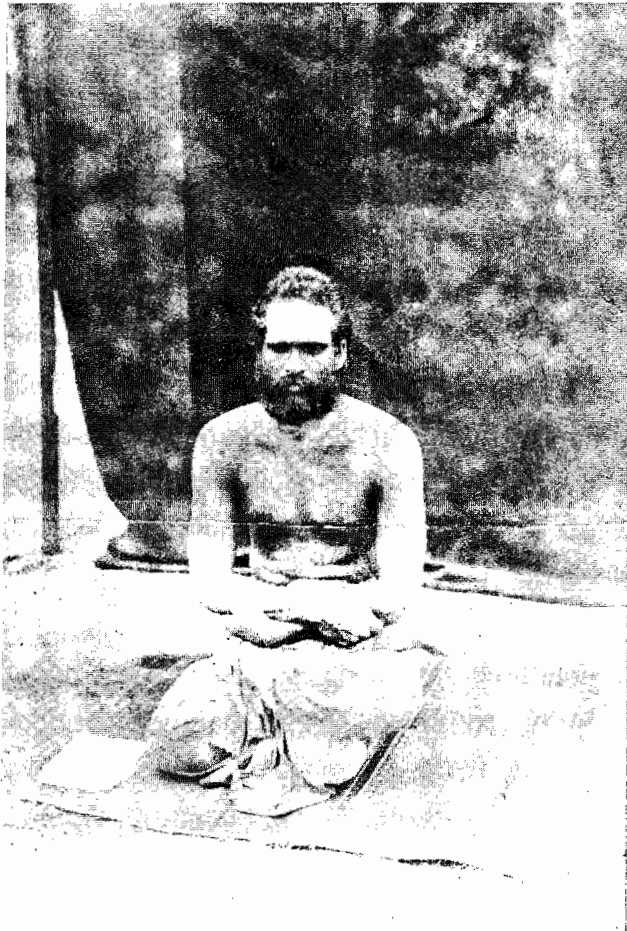
—o—o—o—

ഇതിൽ

ആയുഃശതകം, ഭാഷാരാഗീതാ,  
ഹസ്താമലകം, ആനന്ദനദാരം, ഹരികീർത്തനം,  
രാമഹൃദയം, ആത്മവഞ്ചകം,  
കൈവല്യകന്ദളീ ഇവ  
അടങ്ങിയിരിക്കുന്നു.

—  
ശ്രീയുഗ്മംഗളാനന്ദദേവീയാൽ  
അച്ചടിപ്പിച്ച പ്രസിദ്ധം  
ചെയ്തപ്പട്ടത.

—  
തൃശ്ശിവപേരൂർ  
കേരളകല്പദ്രുമം അച്ചുകൂടത്തിൽ അച്ചടിച്ചത.  
൧൦൭൯.



മംഗളം.

---

(൧) മതിയിലിരുന്നരുളേണം  
കൊതിയതിനേറുനുദേശികേശനിതി  
സതിസമ്പദ്യവസിക്കും  
യതിവരനെൻസപാമിയാംസദാനന്ദൻ

(൨) “ വേദാന്തപ്പെരുമുതന്നിപ്പമുണ്ടിയതുതാ  
-നായിട്ടെഴുന്നെൻഗുരോഃ  
വാദാംഭോജഗമായകാതകഫല  
-പ്പോടെൻമനുഃപൊയ്ക്കയെ  
ശോധിച്ചിടണമിന്നതിനുവിഷക  
-ഞാപ്യൻറയെൻസപാമിതൻ  
നോധീശ്രീതിരുമേനിബാലപദവാ  
-മ്യൻമേതുണച്ചിടണം ” -

മംഗളാനന്ദദേവി.

---

## ശ്രദ്ധ പഠനം.

---

വശം	വരി	സുഖമം
ൻ	രന്മ	ഉ'ന്മ'നീ
ഘന	ഘർ	അ"റി"ഞ്ഞു്
രര	രച്ച	അ"പ്പി"ൻ
രറ	ര	യാ"കു"ട്ടു
നഘ	ഘ	"രാ"ണ്ണി
നഘ	ഘന	"തെതി"ന്ന
നന	റ	പര"ന്ന"
നൻ	രന്മ	ശബ്ദ"ല"ക്ഷ്യൻ
ർര	ഘ	'ണ്ട'ജ്ഞാന
ർറ	രര	ചേ"തി"



# ശ്രീ വേദാന്തായ്യാശതകം.

ഹരിഃ ശ്രീഗണേശായ നമഃ.

ശംതമരാജ്യനിവാസീ ചിന്താങ്കുരവഹ്നിമാൻ  
 സ്വരാധീശൻ- എൻതിരുമേനിതുണയ്ക്കുക ചിന്താമ  
 ണിനാലനാമസർവാത്മാ (൧) \* ഇന്നെൻഹൃദയഗൃ  
 ഹാധിഗ മിന്ദുസഹസ്രപ്രഭംരമാകാന്തം- സന്നമന  
 സ്സോടുമനിശം കിന്നരവദനംസദാനമിക്കുന്നേൻ (൨)  
 \* വെള്ളി മഹാമല നടുവിൽ വെള്ളക്കൊളുപ്പാഞ്ഞ  
 ഴുണ്ടേവം- വല്ലീശാദികളൊടു കൂട്ടുള്ളിൽസവ്യേഷപരംഭ  
 ജിക്കുന്നേൻ (൩) \* കാനനവാസാദേവീ കനകമൃഗാ  
 ക്ഷീസരസ്വതീസാക്ഷാൽ- കനിവാൻനാനാത്രയമാ  
 നസപതംസമാശ്രയിക്കേണം (൪) \* ചില്ലരമാണ  
 വതാകം തൽപ്പരമാത്മാവിലിജ്ജഗൽപ്പൊടികൾ. ഉ  
 ല്ലത്യാദികൾകൊള്ളു നല്ലേതരശക്തിയാംകൊടുംകാ

(൧) ശം=സുഖം. ചിന്താങ്കുരവഹ്നിമാൻ=സംകല്പരൂപമുള്ള  
 ദഹനനോടു കൂടിയവൻ.

(൨) രമാകാന്തം=ശ്രീപതിം. സന്നം=ലയിച്ചു. കിന്നരവദന  
 ന്=ഹയശ്രീവൻ.

(൩) വല്ലീശൻ=വേലായുധൻ.

(൪) കാനനം=ബ്രഹ്മാവിന്റെമുഖം.

(൫) അല്ലേതരം=അനല്പം (വലിയ). ശക്തി=മായാ.

റാൽ (ജി) \* നാമാദികളുടെ വിരഹാൽ ഗച്ഛ്യതല്ലാ  
 യ്യാൽ മനസ്സിനും- ചിന്മാത്രം പരമാത്മാ വാകാശ  
 ത്തിൽ പരം പരം സൃഷ്ടം (ന) \* അച്ചിൽ സൂര്യൻ ത  
 നുടെ മെച്ചം കലരുന്നൊരംശുവിൻ ചേപ്പാൽ- ഉച്ചം  
 വചസതാനാ മിച്ഛാപൃത്തിശ്ച മാഗമം സകലം (ഐ) \*  
 തന്നുടെ സന്നിധിമാത്രാ ലിനീത്തോന്നം പ്രവചസ  
 ന്താനം- അഘടനഘടനാചതുരാ കടിലാസൃതെവിയ  
 ത്തതോന്യങ്ങൾ (വ) \* ഭൂതങ്ങളെ ബിനേയും പ്രതി  
 ബിംബിച്ചുണ്ടായയിൽ സാക്ഷി- ചേതാമായാശക്തൻ  
 സതതം പഞ്ചികരോതി സർവ്വജ്ഞൻ (ൻ) \* ഈരണ്ടു  
 ഭാഗമാക്കി പ്പിചോടപ്പാതി യെ ബിലോരോന്നം- ന  
 ന്നാലാക്കിട്ടതിനെ ത്താനം ശത്തികലെന്നിയെ കൂ  
 ടി (ഗ) \* അണ്ഡം പ്രാണികളെല്ലാ മെണ്ണുംകൂടാതെ  
 സൃഷ്ടിച്ചിതിനാലെ- വണ്ണിച്ചാവാസനയാൽ മണ്ണാണോ  
 ലും പിറക്കി ജീവൻ (ഗഗ) \* ഹം ലയ രാജാദികളി  
 ൽ ഹം യോഗം ചൊല്ലുവൻ നിവൃത്തിക്കായ്- നിഷ്കൂലവ  
 സ്തുലയത്തെ പ്പാക്കിൽ ലയ യോഗമെന്നു രചിച്ചിടാം (ഗഗ)

---

(ന) നാമാദികളുടെ വിരഹാൽ = നാമത്രവങ്ങളില്ലായ്മയാൽ.  
 (ഐ) അംശു = രശ്മി.  
 (വ) സന്താനം = പരമ്പര, അഘടനഘടനാചതുരാ = ഘടി  
 ക്കാത്തതിനെ ഘടിപ്പിക്കുന്നതിൽ സമർത്ഥ, സൃതം = ജനിപ്പിക്കുന്നു.  
 വിയന്ത = ആകാശം.  
 (ൻ) സൃഷ്ടം = ഉണ്ടാക്കപ്പെട്ടു.  
 (ഗ) ഹം = ഹം യോഗം. ലയം = ലയ യോഗം. രാജാദിക  
 ലിൽ = രാജയോഗം മുതലായവയിൽ.



\* രാജാഹൃദയമാംയോഗം വ്യാജംവിട്ടിങ്ങുവനിടം  
 മേലിൽ- ഹംമിതിസുയ്യേന്ദുക്കൾ ക്ഷയോരയോഗം  
 ഹിവാലുവിൻയോഗാൽ (൧൩) \* യോനൈകാലിൻ  
 പ്രപദം മേശ്രോ ചാന്ത്യംനിയോജ്യനാസാഗ്രം- നോ  
 ക്കിച്ചിബുകംഘടയെ ചേക്കിൽസിദ്ധാസനംഭവിച്ചീ  
 ടം (൧൪) \* ഉദ്യോമ്കളിൽപാദൈ വൃത്തൃസ്തംവ  
 ച്ചിരനപതമത്തിൽ- ഇഡയാൽപുരിതമാക്കുക നാ  
 ഡ്യാബാഹ്യത്തിലുള്ളവായുവിനെ (൧൫) \* ഏത്രവിനാ  
 ശികപുരി ചുത്രചതുസ്തംവലങ്ങൾകുണ്ടിച്ചു- വിംഗലയു  
 ടെവിരേചി ചുങ്ങുവിടാംകുണ്ടകാലംകാലത്താൽ (൧൬)  
 \* മുനൈഡയിൽപുരി ചുന്ത്യത്തിൽകൂടവെപ്പൊ  
 ത്താക്കി- വിനൈയുവേക്കിച്ചതിനാ ലന്ത്യ നംപുരകം  
 സുകന്തവ്യം (൧൭) \* മദ്ധ്യസിരാവഴിശബ്ദം ശുദ്ധഭ  
 വിച്ചുള്ളദേഹമദ്ധ്യത്തിൽ- കണ്ണമുഖാദികൾമുടി ൩  
 ണ്ണോധിരവംകണക്കുകേട്ടീടാം (൧൮) \* സുക്ഷ്മസൂ  
 ക്ഷ്മംസേവി ചുക്ഷണമതിലങ്ങുഗനനായ്ക്കരികിൽ- കാൽ  
 ക്ഷണനേരംസുഖമു ണ്ടക്ഷയമാകുംസപത്രവത്രപ്ലസ്

(൧൩) ഹഃ=സൂയ്തൻ. റഃ=ചന്ദ്രൻ. സുയ്യേന്ദുക്കൾ=പ്രാണാ  
 പാനന്മാർ.

(൧൪) യോനൈ=യോനിസ്ഥാനത്ത. നിയോജ്യ=മേത്ത.  
 ചിബുകം=താടി.

(൧൫) തുടകളിൽ പാദങ്ങൾ വൃത്താന്തസമാകുംവണ്ണം വച്ചു പ  
 തമാസനത്തിലിരുന്നിട്ട.

(൧൬) പലങ്ങൾ=വിനാഴികകൾ. കുണ്ടിച്ചു=കുണ്ടകംവെയ്ക്ക.

(൧൮) മദ്ധ്യസിരാ=സുഷുക്ലാനാഡീ. അണ്ണോധിരവം=കട  
 മലരൂപ്ത-

(൧൯) \* മൂലത്തുകൽപ്രപദം ഗളമൂലസംപ്രയുജ്യ  
 മനുവേയം- ഉഴൽപംകൊള്ളുകിലന്നേ മല്യുദപാരത്തി  
 ഭായ്യാരംപ്രാണൻ (൨൦) \* യോഗത്തിൻകഞ്ചികയിതു  
 ഭാഗംകൂടാതുരസ്സു മന്നേരം- ഗൃഹയുടെമല്യുത്തികൽ ജി  
 മപാനകരംമമേഷധംവമതി (൨൧) \* കിഞ്ചിൽ  
 കണ്ണമിഴിച്ചു ഞഞ്ചിത്തൊരിക്കയുൽപക്ഷിയഗം- ദ  
 ഷ്ടിമനസ്സുകൾജ്യോതിഷി പെട്ടാൽപ്രാണൻക്ഷണത്തി  
 ലുൽപഗനാം (൨൨) \* തത്രലയിച്ചൊരുമുഷ്ടി ക്ഷേത്രം  
 സർവ്വാനിനമുകണ്ടീടാൻ- പേരൂർസംസൃതിയില്ലവ  
 നിങ്ങുചിമുക്തൻവിധീടെലോകത്തെ (൨൩) \* ധ്യാ  
 നസമാധികളെല്ലാം വിനയമൊടിതിനാൽവരംചിരാ  
 ഭ്യാസാൽ- ഭ്രാന്തനപോലുംസ്വപ്നം കിട്ടുംവിനീടുമുക്തി  
 യന്ത്രനം (൨൪) \* ഗംഗാദികളുടെപശ്ചിമ സംഗമദേ  
 ശൈസ്യമേരപ്പുഷ്പത്തിൽ-സംഗവിലീനസ്യധാകര നംഗം  
 പൂണ്ണീകരിക്കിൽമൃതിയില്ലാ (൨൫) \* ഗളദമൃതത്തെത്ത  
 നെകളയാതങ്ങോട്ടുപേരൂർപ്പിക്കിൽ- തച്ചിരൊടുസദ  
 ശംനന്നാ യുലയാതിദ്രേമമങ്ങുനിന്നിടം (൨൬)\*വേച

- (൨൦) പ്രപദം=വിൻകാൽ.
- (൨൧) കഞ്ചിക=താക്കോൽ. ഗൃഹയുടെ=ചിദാകാശഗൃഹയുടെ. ജിമപം=നാക്ക. വമതി=ഒഴുകുന്നു.
- (൨൨) ഉഴൽപം=മേല്പട്ട. ജ്യോതിഷി=തേജസ്സിൽ.
- (൨൩) സംസൃതി=സംസാരം.
- (൨൪) ഭ്രാന്തൻ=യോഗഭ്രാന്തൻ.
- (൨൫) ഗംഗാദികളുടെ=ഇന്ദ്രപിംഗലസുന്ദരകളുടെ മുകളിൽ വേരോന്നടത്ത. സ്യധാകരൻ=ചന്ദ്രൻ.

മിതന്നെയറിഞ്ഞിട്ടാചരണംചെയ്തീയങ്ങുചുരുങ്ങിൻ-  
 തീറിക്കാകാകാലന പാററയ്ക്കുന്നഭേവിച്ചിടാത്തിപോ  
 ഞ് (൨൭) \* കണ്ഡലിതന്നെയുണത്തിത്തിണ്ണന്നാനാഭി  
 ദേശമാകഞ്ച്യ-ഭൂമ്യേസ്ഥിതജീവപൻ യമനേവഞ്ചിച്ചി  
 ടുനമുരയേതാൻ(൨൮) \*കാലാഗമനമറിഞ്ഞെക്കാലഗ്രാ  
 സിഖിലത്തിൽവാണസുഖം- അമൃതിൻനരയെണിക്കി  
 ച്ചലന്നിങ്ങോട്ടിറങ്ങിടാമേലിൽ (൨൯) \* ചന്ദ്രകലോ  
 ജ്ജപലഗൃഹയതി ലൊന്നംതിന്നാതിരിക്കുമാറാക്കി- ഏ  
 ന്നംപാലനചെയ്യാൻ നന്നായിട്ടാശ്രയികഗൃഹപാദം  
 (൩൦)\*സോമപനായിടുന്നതിനാമലപുത്രീതുണയ്ക്കുമത്യ  
 ന്തം- കാമാരിപ്രിയതന്നെ സ്സാമോക്ത്യാസേവചെയ്യ  
 ണംവിരവിൽ (൩൧) \* ജീവപാത്രേപനിമതിയെ സ്സാ  
 ഫസിയാരൊവധിപ്പുലടിനേരം. മഹിതാസ്രുങ്ങുളമേ  
 ല്ലാ ദേഹത്തിൽതക്ഷകൻകടിച്ചാലും (൩൨) \* ജാന  
 വരേക്കുംപുഥിവീ മഞ്ഞറനിറംവായുവങ്ങുനിലനിത്തി-  
 ലമ്മൊടുധാത്രദ്ധ്യാനം ലമ്മഹിമുട്ടിനയോജിതംചതു  
 രം(൩൩) \* ചന്ദ്രാർദ്ധംവായുവരെ സ്സാസ്രീകുർവ്വന്നി  
 റൈവവായുവിനെ- വംശുപ്ലപാഹരിതന്നെ രജന

---

(൨൭) വേവരീംവേവരികുറ്റം. ആചരണം=അഭ്യാസം.  
 (൨൮) ആകഞ്ച്യം=ആകർഷിച്ച് (ഉദ്യാണഖണ്ഡംചെയ്യ്).  
 (൩൦) ഉജ്ജപലം=പ്രകാശിച്ചത്.  
 (൩൧) സോമപൻ=കലാജലം (അമൃത്) സേവിക്കുന്നവൻ.  
 കാമാരിപ്രിയാ=(കണ്ഡലീ)ശക്തി.  
 (൩൩) ധാത്രദ്ധ്യാനം=ബ്രഹ്മാവിനെ ധ്യാനിക്കൽ. ചതുരം=  
 ചതുരശ്രം.

ചെയ്യാൽ ജലേഭയം നാസ്തി (൩൪) \* ഹൃല്യു മലം വരയ  
 ഗീ മുക്കോണവിടെ ഭരിക്കുരുനൊടെ - നാഴികയഞ്ചു  
 വരക്കും വാഴകരേമം നിനച്ചു വന്നിജയം (൩൫)  
 \* അന്തർദ്വയഗമഭ്യേ ചന്തം ചിന്തം ഷഡശ്രു നീലമരി  
 ത് - പ്രാണനെയമിതിതടഞ്ഞമ വാണാലഞ്ചാം ഘടി  
 ക്ഷയന്നീടും (൩൬) \* ധൃദ്രാമൃഗ്യാവോളം ഹംബീജത്താ  
 ത് സദാശിവം പാർതു - ധാരണചെയ്തിനാലേ പാരം  
 സൌച്യം വരനുമേൽഗതിയും (൩൭) \* കീടം മുതലൈ  
 ന്രപദം പാടേ ചേർന്നിനച്ചു പോതെല്ലാം - പടുമരി  
 യോഗിവിടിച്ചതു കടുതെന്നാലും വരനപടലയൊടെ  
 (൩൮) \* മനസാകല്പിക്കുന്നവ യനലൻ നന്നാസ്തണക്ക  
 യെന്നിതുപോൽ - കനകകുന്ദകഴിക്കുക ഘനസത്താ  
 യിട്ടിരിക്കുകലവുദാം (൩൯) \* വൈരാഗ്യാഗിയിലെ  
 ല്ലാ മെരിചെയ്തിട്ടേകചിത്തനായോരം - പരമരസ  
 തൊടുക്കൂടെ ശൃംഗശൃംഗാസദൈവചെയ്യേണം (൪൦)  
 \* പരമാനന്ദം സിദ്ധിയി ലൊരനേരത്തും വരാത്തതാ  
 നെന്ന് - ജൈഗീഷവ്യൻ ചൊല്ലു നാഗമൃഗപ്രമാണ  
 മാനന്ദം (൪൧) \* ലൌകികഭോഗവിട്ടി ടുകമേന്യാനി  
 നച്ചുകാം ക്ഷിക്കിൽ - വിട്ടതുകൊള്ളും സരസൻ പട്ടിണ്ണൊ  
 ക്കും പരാഭ്യന്തിനനവൻ (൪൨) \* ഇന്നാരണമണി  
 ഞ്ഞമ പൊന്നും കുറേത്തൊടൊത്തകുചയ്യം - ഗന്ധി

(൩൫) രേഫം = രംബീജം.  
 (൩൬) ഷഡശ്രം = ആറുകെട്ട്.  
 (൪൦) സദൈവ = എല്ലാക്കാഴ്ചം.  
 (൪൨) പരാഭ്യം = ശ്രേഷ്ഠം (യോഗ്യതാ).

ക്ഷണോരുമാംസംസന്ധിമുഖ്യോവിനിമ്മിതംവിധിയാ  
 ത് (രന) \* പട്ടുകിടക്കുംചുടലയി ലട്ടകൾമുടിക്കിടക്ക  
 വെതന്നെ- നാസ്തുരവലിസ്തുനതിനെ പ്ലാക്നേര  
 ത്തയോസുഖംകിന്ന (രര) \* വായുംകാലത്തെല്ലാം  
 പൂയചൊരിയുവസാഗ്രയുഗത്തിൻ- വായിൽപെട്ടു  
 മരിപ്പിതു പേയാംകടലിൽസമത്ഥമാനിജനം (രഃ) \*  
 നാഡിവിടന്നതിമലമാ സ്താഡിക്കുനോരപാനവായു  
 വിനാൽ-ശുചിതഗസസ്തുപന്ത്യാ പാപക്ഷയിൽകെ  
 ടുന്നതരജനം (രന) \* പനിനിലമെന്ന കണക്കിവ  
 നനവാസ്തുണാം ചലാദിയാൽസതതം- തള്ളിവരു  
 ന്നോരുമലജലമെള്ളംപോകാനിനസ്തിചിവവിട്ട് (രഃ)  
 \* ശൗചജലത്തിൻ പാനം യാചിച്ചിടുന്നോരു  
 നാഡീകൽ- സന്തതലഗന്മാരവർ തന്തലകൊട്ടിപ്പി  
 റന്നവലയന്ന (രവ) \* ചലരക്തങ്ങൾനിറഞ്ഞോരു  
 തലയിൻഭാഗത്തുചന്ദ്രസാദൃശ്യം- മമതാമൃലംചൊല്ലും  
 കൃമിവിഷ്ണാസ്തുതിയെന്നപോൽവിടന്മാർ (രൻ) \* ആ  
 ഭരണാദിവെടിഞ്ഞാൽ ശോഭകറഞ്ഞോന്നമില്ലിവകു  
 ണ്ണം- സഭയിലാതെത്രയുമേറം ശ്രമല്ലാത്തോരുചി

(രന) സന്ധിച്ചു=ചേർത്ത.

(രര) കിന്ന=എന്ത്.

(രഃ) പൂയം=ഏകദിനം. വസാ=നാഡി.

(രന) ശുചിതം=ചുരുക്കം.

(രവ) ലഗന്മാർ=പാറിയവർ.

(രൻ) ചന്ദ്രസാദൃശ്യം=ചന്ദ്ര (സാക്ഷ്യം) തുല്യത. മമതാ= (എ  
 ന്നോതെന്ന) അഭിമാനം. അപകാരി=വിരോധി.

(൫) \* കണ്ടാല്ക്കുന്നലതിരുചിരം കൊ  
 ണ്ദാൽദേവംപഴുത്തുകഴയുന്നു. തീണ്ടിക്കൊല്ലംപാമ്പി  
 നെ മണ്ടിക്കെട്ടിപ്പിടിക്കസുഖമാമോ (൫൧) \* നാരിക  
 റാതന്നുടെദൃഷ്ടിയി ലാഭം നീറുന്നറിഞ്ഞിടാമൃഡർ-  
 വാരിൽചമണിയൊരുദേവം ജരയാക്കുന്നാരിമാർശതം  
 തൊട്ടാൽ (൫൨) \* അപകാശികളുടെമേലിൽ കോപം  
 ചേർക്കുംജനങ്ങളെക്കിലൊമാ- കോപത്തോടുംസ്മിയൊ  
 ട മേഷാംക്രോധംവരാത്തതതുമൂലം (൫൩) \* ദ്വാ  
 രംചേർന്നുകടത്തിൽ ചോരംവെള്ളത്തൊടൊക്കുമായു  
 സ്സ് - ഐന്ദ്രംവിലകണക്കെ മന്നിൽഭോഗംക്രമേണ  
 മായുന്നു (൫൪) \* ധനചാഞ്ചല്യമതോർക്കി ലാനച്ചെ  
 വിചോൽശരീരഭംഗിസദാ- മിന്നൽപ്പിണരൊടുതുല്യം  
 തോന്നിപ്പോകുന്നിതൽനിമിഷത്തിൽ (൫൫) \* ഏവ  
 ങ്കടെനേത്രനിമേഷയി ലിവിടെത്തോന്നംപ്രവഞ്ചത  
 തപങ്ങൾ- വിലയംകൊള്ളുന്നവരും തുലയുന്നപ്പോൾ  
 സ്ഥിരതചമവിടിങ്ങ് (൫൬) \* ബന്ധംമോക്ഷമിവറെറ  
 സ്സന്ധിപ്പിക്കുന്നതുംമനസ്സാനാം- സംകല്പത്തോടൊ  
 ത്തതു പങ്കംകാമാദിയൊരതേമുക്തം (൫൭) \* അങ്കുര  
 ശാഖാഫലദലസങ്കലമാമിപ്പവഞ്ചവൃക്ഷസ്വ- ചിത്തം  
 മൂലമനന്തം ചേർത്തും സങ്കല്പശോഷണാദൃശ്യം (൫൮)

(൫൪) ഐന്ദ്രം=ഇന്ദ്രന്ദോത.

(൫൫) ചാഞ്ചല്യം=ഇളക്കം.

(൫൬) സംകല്പശോഷണം=സംകല്പത്തെ ഹരിപ്പിക്കൽ. ദൃശ്യം=ദരിച്ചതാമെന്നർത്ഥം.

\* ഐകാന്തമൃചിത്തലയം പകലിരവദ്യാസതോ  
 യദാനാസ്തി- രാത്രികളിൽഭൂതംവോ ലാൽനീടുവാസ  
 നാമനസ്സികൾ (൫൪) \* ദപ്പ്നാശമടഞ്ഞി ട്ടെല്ലേ  
 ജംശാന്തമാമനസ്സിൻറെ- സപ്പ്വിഷാധിക വാസ  
 ന യപ്പത്തിനിയെന്നപോൽകെടുമഞ്ഞിൽ (൬൦) \*  
 വാസനയീഴ് മനസ്സിനെ നസ്ത്രോതവൃഷംകണക്കബ  
 സിപ്പാൻ- ബ്രഹ്മാദ്യാസംസദൃശ സമ്മേളനമാദിയാ  
 ല്ലുഴിഞ്ഞീടും (൬൧) \* ചിത്തമരത്തിനുബീജം പാ  
 ത്താൽരണ്ടൊന്നുവായുചാഞ്ചെല്പും- അന്യംവാസന  
 യെന്നിതിലൊന്നിൻനാശേവിനഷ്ടമാരണ്ടും (൬൨)  
 \*ആശയമെല്ലാംവിട്ടാൽ നാശമതാംചിത്തഭാവവുന്റ  
 നം- ബോധമൊഴിഞ്ഞാൽവരുമേ നിധിയാമമനസ്സുപ  
 ശാന്തിയെന്നിവയും (൬൩) \* തല്പദലക്ഷ്യാത്മങ്ങളി  
 ൽ വ്യപ്തതിയെഴുന്നിടുന്നവാറൊക്കെ- കെല്ലൊടുശാ  
 സ്രായ്മത്തെ തപ്പാതെപ്പോഴുമഭ്യസിക്കേണം (൬൪)  
 \* കർമ്മവിപാകാൽതല്പദ മാമ്മാദ്യസ്തമാസ്തുരുനേരം-  
 നിർമൂലചെയ്തീടാം നിർമലബുദ്ധ്യോസ്വവാസനാംശ്ര  
 ഭദാം (൬൫) \* വാസനയെല്ലാംപോയാ ലാസനമൊ

(൫൪) ഐകാന്തമൃ=അദയബ്രഹ്മത്തിൽ. യദാനാസ്തി=യാ  
 തൊരളവില്ല.

(൬൧) നസ്ത്രോതവൃഷം=മൂക്കുതുളച്ചുകാള(യെ).

(൬൨) വിനഷ്ടം=കെട്ടത്.

(൬൩) ആശയം=വാസനാ. അമനസ്സുപം=ഉജനീ (തുയ്യാ  
 വസ്ഥാ).

(൬൫) വിപാകം=പരിപാകം. നിർമൂലചെയ്തീടാം=നശി  
 പ്പിക്കാം. സ്വവാസനാംശ്രഭദാം=സദാസനയെ.

പിച്ചിത്തന്നുകൊണ്ടേവം- ഒന്നൊന്നായിട്ടീടാം വിന്നഥ  
 മോക്ഷേമരയാദികംസകലം (൬൬) \* വിഷവിഷയാ  
 ശയമെല്ലാം ശോഷിപ്പിച്ചാശുതന്നസ്സന്നൈഴം- മൈ  
 ത്രീകരണാമുദിതാ ഇത്യാദികൾ മിത്രദീനരിൽചെല്ല  
 (൬൭) \* പിന്നതുവിട്ടിട്ടനിശം നന്നായിനാത്രമഭ്യസി  
 ക്കേണം- ഇങ്ങിനെപലനാൾശീലി മൃണ്ഡവശത്താസ്തു  
 രുന്നകാലത്ത് (൬൮) \* ബുദ്ധ്യാദികളൊടു കൂടി ടുദ്ധ്യാ  
 സവശം കളഞ്ഞിതുശുദ്ധം- ശോഷിക്കുന്നദയനോ  
 ചോഷിക്കാറാസ്തുരുന്നതാനായി (൬൯) \* ഉത്തമഗുണി  
 കൾക്കെന്നിയി തെത്താസാക്ഷാലിതാണ പരഭൂമീ-  
 ഇത്തരമെല്ലാമുനിവര മൊത്തുപറഞ്ഞാരിതിൽസുഖം  
 വാസ്തു (൭൦) \* എപ്പൊഴുപാനാസ്തുജനം ശിഷ്യംഘ്രാണ  
 ന്ജനിച്ചിടാമുദയ- അപ്പൊഴതാകുംഭക്തമ നാൾ  
 പ്പുവിലറിഞ്ഞിടുന്നയോഗജ്ഞർ (൭൧) \* ബാഹ്യേ  
 പ്രാണൻഗതനായ് ദേഹത്തിനുള്ളിലങ്ങുപാനൻറ-  
 ഗതിവന്നിടുകൂടുന്നി ലുതുപുണ്ണാവസ്ഥയാം ബാഹിർ  
 ഗെ (൭൨) \* ബ്രഹ്മാകാരവൃത്തി ക്ഷണയിലുണ്ടായ  
 ഫന്തയുപോയാൽ- അമ്മഹിതസ്ഥിതിയതിനെ സ്സ  
 മതമായ്കൂറുവോർസമാധേതി (൭൩) \* വൃത്യാദിക

(൬൭) വിഷവിഷയാശയം=വിഷംപോലുള്ളവിഷയവാസനയെ.

(൭൦) പരഭൂമീ=പദ്മവസാനം.

(൭൧) യോഗജ്ഞർ=യോഗികൾ.

(൭൨) ബാഹ്യേ=പുറത്ത്. (൭൩) അഹന്താ=അഹംകാരം. മഹിതം=മഹത്തായ. സമാധാ-ഇതി=സമാധിയെന്നു്.



ഉളാഴിയമ്പോഴത്തലുമില്ലങ്ങുനിവ്വീകല്ലകമാം- ധൃതൻ  
 നാകിതുകൂടാ വേതും ചെയ്യും ഹാദിയാലെന്യേ  
 (൭൪) \* അതുനീയെന്നോതുന്യോർ ചൈതന്യത്തെഗ്ര  
 ഹിക്കണംവാക്കിൽ- ജ്ഞാജ്ഞതപാദികൾവിട്ടഥ ര  
 ജിപ്പിക്കുന്നസീതിപദഭാഗം (൭൫) \* ഇദമഹമിങ്ങി  
 നെരണ്ടാ യദിതംജഗതീതലത്തിലെല്ലാമെ- അഹമി  
 തിശബ്ദംചേതന മിഹമഹൊന്നോതിടും പരാകൃത  
 നെ (൭൬) \* തോന്നുംചേതനസംഗാ ലെന്യേഹം  
 കാരമതമ്മായീടാ- പ്രത്യക്ഷശബ്ദത്തിന്നതു നിത്യംദേ  
 ഹാദിവാചകംനസ്രാൽ (൭൭) \* ചിന്താശൂന്യന്മാര  
 വർ ഭ്രാന്ത്യാദേഹാത്മവസ്തുവിൽകൊൾവൂ- ചേതന  
 ദീപ്ലാഹംകൃതി യതിനടെചേച്ചാവശംലോരം (൭൮) \*  
 മിന്നാമിരിവുദഹിക്കു നെന്നേടത്തഗ്നിതാനെമിക്കുന്നു-  
 എന്നതുപോലെനിനച്ചാ ലിന്നഹമതമംപരാപ്ലവ  
 സ്തു (൭൯) \* വെപ്പോറായുള്ളവയെ സ്സർവ്വംതാനാക്കിന  
 ച്ചുകണ്ടിട്ട്- ഗർവ്വംവട്ടഥതന്നെ സ്സർവ്വംതാവായറി  
 ണ്തിടാംമേലിൽ (൮൦) \* അറിയലിനേയുപരിചൊടു  
 നിറഭൂമീലദ്രവയങ്കലാക്കിട്ട്- തിരമൊടുലയവുസന്താ  
 യേരൊശ്ലോഭിച്ചിടുന്നുഗൃഹനോക്കാൽ (൮൧) \* കുറിയീ

---

(൭൫) ജ്ഞാജ്ഞതപാദികൾ = സർവ്വജ്ഞതപാപ്ലജ്ഞതപാദികൾ.  
 (൭൭) നസ്രാൽ = ആകാ.  
 (൭൮) ഭ്രാന്ത്യാ = അജ്ഞാനത്താൽ.  
 (൭൯) ചേതനദീപ്ലാഹംകൃതി = ചൈതന്യത്താൽവിളക്കുപ്പെട്ട  
 കൃ അഹംകാരം.

ലുണ്ടാംചോരൻ കുറിച്ചതാനത്തിനാൽനശിക്കുമ്പോ  
 ൽ- ബ്രഹ്മൈവായമിതെന്നാ ലമ്മിശിതന്നിൽകെടു  
 ന്നവൃത്തികളും (വു൨) \* കൂടാഭേദംപാർത്താൽ കൂടസ്ഥ  
 ന്ബ്രഹ്മമെന്നിവറിന് - ഇന്നിരിനോക്കിൽസാക്ഷാ  
 ൽ മുന്നേതിനുബാധകത്തിനാലൈക്യം (വു൩) \* ബ്ര  
 ഹ്മമഹംതാനെന്നതി ലമ്മമിതാംശംത്വജിക്കബ്രാഹ്മ  
 ത്തിൽ- മാനതപാദികൾതങ്കലു മെന്നാലൈക്യംവ  
 ങ്കനചിന്മാത്രേ (വു൪) \* ഗുരുകാരണ്യാലെന്നിയി തു  
 രവിട്ടാലും നിലത്തെവിട്ടാലും- വരികില്ലായതുമൂലം  
 വിരവിൽപാദംഗുരോസ്തുസംസേവ്യം (വു൫) \* സാധ  
 നസമ്പന്നനീതു നിധിയായേററസേവേനകിട്ടുന്നു-  
 വിരതിശമാദികളുറാൽ ചേരുംപോലാംസമുദ്രമുരീ  
 രം (വു൬) \* ഉഷരദേശേനെന്നാ സ്തംഭിച്ചാൽനീജമെ  
 ണിയെപ്പോൽ- വിഷയിക്കേതുചൊന്നാൽ വിഷ  
 മെന്നോണംഭവിച്ചിടംകിളിയിൽ (വു൭) \* മൂലാധാരമ  
 തിക്കേ നലയെഴുമശ്ശബ്ബചിന്തനംകൊണ്ടും- വായുഗ  
 മാഗമ മനനാൽ സ്വയമായിട്ടും വരുന്നിതെല്ലാമേ

(വു൨) ചോരൻ=കള്ളൻ. ബ്രഹ്മൈവായം=ബ്രഹ്മംതന്നെയാൻ.  
 (വു൩) കൂടസ്ഥൻ=ബുദ്ധ്യവാധികളെയെതന്നും (ജീവസാക്ഷീ)  
 ങ്കും മുഖ്യസാമാനാധികരണ്യം മറ്റൊന്നു ബാധാസാമാനാധി  
 കരണ്യം. മഹതപാലുതപങ്ങളെക്കളക.  
 (വു൬) വിരതി=വൈരാഗ്യം.  
 (വു൭) വായുഗമാഗമമനനം=പ്രാണാവാനന്ദങ്ങളുടെ ഗത്യാ  
 മനവിചാരം.

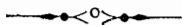
(൧൧) \* പ്രണവമനോഹരതരൂവാൽ പ്രാണൻവഴിയായ ഗമിപ്പുടയാഗികളിൽ - വീണിടമെണ്ണകണക്കിതു മണിനാദംപോൽവിടാതെന്നിന്നീടും (൧൯) \* ഇതിനുടയഗ്രംബ്രാമം ജ്യോതിർമയമായവാച്ചുമായേറം - അതിസൂക്ഷ്മത്താലറിയാ മതിയാൽകാണുന്നവൻസുവേദജ്ഞൻ (൨൦) \* അപരംപരമെന്നിങ്ങിനെ യുവദേശംചെയ്തിടുന്നതാരത്തെ - അപരംശബ്ദബ്രഹ്മം വ്യവദേശത്തിൽപെടാത്തതാണപരം (൨൧) \* പ്രണവംതന്നെജപിച്ചാ ലണയാംസഗുണത്തെയാകയാലപരം - ഇതുബോധിച്ചാൽപരമാ മതിനാൽചേരുംപരാപരപഞ്ചം (൨൨) \* ആത്മാവികൽജഡതയുമാത്മഗുണത്തെശ്ശരീരമാദിയിലും - മനസാജ്യാസബലത്താ ലനിശംസംസാരമിങ്ങുപുരഷൻ (൨൩) \* നിത്യംമുക്തൻതാനെ നോത്തരിയുവോൾകെടുന്നസംസ്കൃതിയും - സാക്ഷിത്വത്തെപെറാൽ സാക്ഷാലാനന്ദമുണ്ടവനമിതം (൨൪) \* ഹിതമിഹസർവ്വജനത്തിനും മിതിലേറെപ്പാക്കിലെന്തുപരമുള്ളു - രാഗംനാശമടത്താൽ വേഗംചേരാംസ്വരാജ്യമിവണ്ണം (൨൫) \* തത്പരംശബ്ദാത്മങ്ങളിലെത്തിച്ചിത്തംഫിരീകരിക്കേണം - കാർത്തവ്യലച്ചിൽവരുന്നതു വാത്മശൂന്യവുംനിജംപദനൽകും (൨൬) \* ദേഹംദേവാലയമിതു ദേഹീസാക്ഷാൽശിവപരബ്രഹ്മം - അജ്ഞാനാദിമലത്തെവിജ്ഞാനാംഭസ്സുകൊണ്ടുശുചിയാക്കി (൨൭) \* സോ

---

(൨൧) താരം=പ്രണവം. വ്യവദേശം=കമിക്കൽ.

പ്രാമാണ്യമെടുത്താലും സഹസ്രാക്ഷിപുറച്ചുവഴിയോ  
 ലെ- വൃത്തിവിനാശംവന്നിടി ലത്തൽകുംഭംവെച്ചി  
 ചുവിളയാടാം (൯൧) \* ആനന്ദകുടലാടിയ മാനസ  
 സൌഖ്യംകിമത്രവക്തവ്യം- ജനിമൃതിയറാവർതനെ  
 ഘനമായുണരുന്നമോ നു ചിത്രംതൽ (൯൯) \* ഉ  
 ണരുന്നെന്നതുമെങ്ങിനെ ഗൌണ്ഡംവിട്ടിട്ടുരച്ചിടാമോ  
 ത്താൽ- സർവ്വംഭഗവാനറിയും നിവൃത്തിയുണ്ടാണമുഷ  
 പൂണ്ണതപം (൧൦൦) \* നീലഗജാഖ്യക്തംതപിദ മലിവൊ  
 ടുചിത്തൈകരോതിയഃസതതം- വേദാന്താർത്ഥശതകം  
 പദമവനടയുനുവൈഷ്ണവംവിദപാൻ (൧൦൧)

“വേദാന്താർത്ഥശതകം സമാപ്തം.”



# ശ്രീരാമഗീതാഭാഷാ.



ഘരിഃ- ശ്രീദേവിലാളിതപദാംബുജനായരാമം  
 സോദിത്യനങ്ങൊരുദിനംവിജനത്തിൽവാഴ്ന്നി- മോദാ  
 ലടഞ്ഞപരിശുദ്ധമനസ്സോടെതാൻ ചോദിച്ചതിന്ന  
 രുളിരാമനദാരമർത്ഥം (൧) \* വണ്ണാശ്രമത്തിനുസമം  
 സ്വമുരച്ചുകർമ്മം മൂന്നുകഴിച്ചുമനതാർപരിശുദ്ധമാ  
 ക്കി- തന്നാലുസാധനമുദിക്കയൊഴിച്ചുസർവ്വ മന്ന.ശ്ര

(൧) രാമം=രാമനെ.

(൨) സ്വപം=തന്റെ. നാലുസാധനം=സാധനചതുഷ്ടയം.

യികഗുരുവെനിജമോഷണാത്ഥം (൨) \* ഉണ്ടായ്ക്കരം  
 ക്രിയയിനാൽ പലദേഹലാഭം രണ്ടാംപ്രിയാപ്തിയമുദി  
 ക്ഷമതിനുശേഷം - രാഗികുടമർമ്മയമർമ്മിതിനദേ  
 ഫം വേഗംപ്രവൃത്തിപുനരിങ്ങിനെചക്രതുല്യം (൩)  
 \* ഓർത്തിടിലിന്നിതിനകാരണമവിദ്യാതത്ത്യാഗമിങ്ങ  
 വിഹിതംവിധിയികൽമുന്വായ് - വിദ്യൈവയോഗ്യ  
 യിതിനാശ്രവിനാശമേകാൻ സദ്യോവിരോധവഴിയ  
 ല്ലിരുളാണ്ടകർമ്മം (൪) \* അജ്ഞാനഫാനിയതുപോൽ  
 നഹിരാഗനാശം വിജ്ഞാനമെന്നിയതുദോഷസമുദയ  
 മെല്ലൊ - സംസാരവാരണവുമില്ലതുകൊണ്ടുവിദ്യാ നം  
 സൈവിചാരരമേററിയിരുന്നിടേണം (൫) \* അല്ലീവി  
 ധംശ്രുതിയിനാലുപദിഷ്ടമാണി ണെല്ലാവിധക്രിയക  
 ള്കളുവിവിദ്യപോലെ - മുക്തിക്കുസാധനമതായ്നജ്ജ  
 കാൽ മുക്തംഹിവിദ്യയതുതൻതുണയായിടുംമേൽ(൬)  
 \* കർമ്മശൃജിക്കലിലഹൊ ശ്രുതിയോതിദോഷ മ  
 മോചനാത്മിയവനാലിതുകാൽമാന്തൽ - നൈവം  
 സ്വതന്ത്രയിതുന്നിശ്ചലകാൽകർമ്മീ സേവിക്കയില്ലാ  
 രമിങ്ങുണക്കുവിദ്യാ (൭) \* അല്ലേവമലപരമതെങ്ങി  
 നെസതപകാൽ മെല്ലാസ്സഹായകരണത്തെയുമാശ്ര  
 യിപ്പു - “കില്ലില്ല”വിദ്യയതുപോൽവിഹിതങ്ങളാകും

---

(൩) രണ്ട = ൧൧൩൧൦.  
 (൪) അവിരോധം = വിരോധമില്ലായ്മ.  
 (൫) വാരണം = നിവൃത്തി. അംസൈ = ചുമലിൽ. വിചാരരംജ്  
 വിചാരമാകുന്ന ചുമട് -  
 (൬) അല്ലീവിധം എന്നു തുടങ്ങി ആക്ഷേപം.  
 (൭) നൈവം എന്നു തുടങ്ങിയ ഉത്തരായം സിദ്ധാന്തം.

ചൊല്ലുള്ളകർമ്മതുചേന്നുവെമുക്തിമേതു (൮) \* ഏ  
 നോതിടുന്നചിലരിങ്ങിനെപൂർവ്വപക്ഷ മെന്നാലന്മാരു  
 മതുദൃഷ്ടവിരുദ്ധമാകെ- ദേഹാഭിമാനമതുക്കൊണ്ടുതടി  
 ചുകർമ്മം മോഹോത്ഥമായൊരഥമെന്നതിനാൽപ്രസി  
 ഭം (൯) \* ശുദ്ധാദപയൻറയറിവികലൊരാശയുറ  
 ബുദ്ധിക്ഷേപംചരമയായൊരുവൃത്തിവിദ്യാ- സിദ്ധിച്ചി  
 ടംക്രിയകൾകാരകമാദിയാലി ണ്ടലൊക്കെടുക്കുമിവയൊ  
 ക്കെയുമാശുവിദ്യാ (൧൦) \* കാര്യങ്ങളൊക്കെയതുകൊ  
 ണ്ടകലകളുത്തീ ടാരാഞ്ഞുതൽസ്മരണയികലമൻ  
 ധീരൻ- സ്മരൻകഴിക്കരുതുചേത്തിവരണ്ടുമൊപ്പം പാ  
 രംപ്രകാശമിരുളെന്നിവപോൽവിരോധാൽ (൧൧)  
 \* ദേഹോഘമെന്നമതിയെത്രവരക്കുടോഹാൽ ദേഹി  
 ക്കതോളമിഹതൻവിധികിങ്കരതപം- തളിടൂസുപ്തമിതു  
 മല്ലിതുമല്ലയെന്ന ണ്ടുള്ളത്തരിഞ്ഞുപരവസ്തുപൊഴിക  
 (കർമ്മ)സവം (൧൨) \* ജീവേശഭേദരിയുന്നവിശുദ്ധ  
 ബോധ മേവമനസ്സിലെതുകാലമുദിച്ചിടുന്നു- തൻസം  
 സ്കൃതിപ്പദയതാകിയചായയപ്പോ ഉന്മൂലയാമചിലകാ  
 രകമോടുക്കൂടെ (൧൩) \* വേദപ്പുമാണമതിനാൽഘ  
 തയാമവിദ്യാ നോദിക്കിലും വരികയില്ലിഹ കാര്യക

- (൮) അല്ലെവമെന്നതും ആക്ഷേപം.
- (൧൦) ചരമാ=അന്യത്തിലുള്ളത്.
- (൧൧) സ്മരൻ=വിദ്വാൻ.
- (൧൨) മതി=മനസ്സ്. കിങ്കരതപം=ദാസ്യം.
- (൧൩) അരിയുന്ന=ചണ്ഡിച്ചില്ലാതാക്കുന്ന എന്ന് സാരം.
- (൧൪) നോദിക്കിലും=പ്രേരിക്കിലും (ഉന്മൂലം) കർശീ=ചെ

യ്ക്കനം.

(൧൪) - ജ്ഞാനത്തിനാൽ വിമലനുള്ളൊരു കേവലത്വപാൽ  
 ഏതാഭവിക്കലിതിനില്ലമമേലിലെന്നും (൧൪) \* ക  
 ത്താവ്യതാനിതിമതകഥമുതലിടുക മേത്താൽ സകാ  
 യ്ജനിയോമൃതയെക്കിലില്ല - മുക്തസ്വരന്ത്രയിതു  
 സേവിതയായവിദ്യാ ഭാഷ്യേകതന്നെപുനരെന്നുചേ  
 ക്ഷിയാതെ (൧൫) \* കർമ്മംത്ര്യജിക്കയമൃതോപമെന്നു  
 തന്നെ നിമ്മായമായ്ശ്രുതിപഠിപ്പിതുതെത്തിരിയാ -  
 കർമ്മവിമുക്തികരമല്ലതുവേദനതോ നിമ്മേയ്യിരെന്ന  
 തളിവാജസനേയശാഖാ (൧൬) \* വിദ്യയ്ക്കുതുല്യമിതി  
 ദശിതമായീയാഗ മദ്യാപിസാമൃതിവിടത്തിലുമൃതി  
 പ്ലാ - യജ്ഞംബാഹുവകരണങ്ങളിനാലെസിദ്ധ മീജ്ഞാ  
 നമേദോവിപരീതമിതിൽഫലത്താൽ (൧൭) \* ഞാ  
 നെന്നനാത്മമതിയജ്ഞനപാപമൊത്ത ഭീനത്വമേ  
 തുവിതുവിജ്ഞനതെല്ലമില്ല - കർമ്മവിധാനമൊടുകർമ്മ  
 നെന്നെകിലുംമേൽ നിമ്മൂലമാക്കിവിടുവാൻബുധനാ  
 ലെയോഗ്യം (൧൮) \* ബാലോദരത്തൊടുഹൃദയൻറയ  
 നഗ്രഹത്താൽ സിദ്ധിച്ചതത്ത്വസിവാക്യബലേനത  
 ന്നെ - ബുദ്ധപാസ്വജീവചരൻതങ്ങടെയേകഭാവം ശ്രു  
 ങ്ഖാനരൻ സ്ഥിരനതാംകനകാചലംപോൽ (ഗിരിപോ  
 ൽസുഖീച) (൧൯) \* വാക്യാത്മമെന്നതുമാജ്ഞാനം  
 വിധീക ലാക്ഷംപദാത്മമറികെന്നതുളലാദ്യാ - ത  
 ത്വപേദങ്ങളുടെയത്മമതിശ(മേയ)ജീവ ബ്രഹ്മരൂപം

(൧൫) മുക്തസ്വരം = മുക്തിയിൽ.  
 (൧൮) കാർമ്മണൻ = കർമ്മം. (കർമ്മത്തിൽ കശലൻ)  
 (൧൯) ഏകഭാവം = ഐക്യം. കനകാവലം = മഹാമേരു.  
 (൨൦) അമേയജീവൻ = ബ്രഹ്മജീവനാർ.

മാലസിപദേനസുസിലമൈക്രം (൨൦) \* പ്രത്യക്ഷനി  
 ഞൊരുവനോക് 'പരോക്ഷ'നന്യ നിത്യാദിയാകിയവി  
 രോധമകറിയൊക്കെ ചിത്തപംവിശുദ്ധമിവർലക്ഷണ  
 കൊണ്ടുതന്നെ സ്സത്തായുറച്ചുപധിയറാവനേകനാമേ  
 (൨൧) \* ഏകാത്മഭാവമതിനാൽജഹതീനയോഗ്യ  
 യാകില്ലിവണ്ണമുജമന്നഫിലക്ഷണാച-അബ്യാഗലക്ഷ  
 ണയിതാനധനെന്നിതിൽപോ ലുർള്ളുനിക്കുമൊരു  
 തത്ത്വമസീകലക്ഷം (൨൨) \* ആദ്യന്തമുള്ളവലുതാ  
 യശരീരമോക്ഷി ലാഭ്യനപാധിയിതുമൻക്രിയയാൽജ  
 നിച്ച- പഞ്ചീകരിച്ചവിയദാദിയിനാലെരീർത്ത നെ  
 ഞൊത്തൊരൂൺ പുരയതാം സുഖമാദിയിൻറ  
 (൨൩) \* കാണിന്ദ്രിയങ്ങൾ ദശകത്തോടുബുദ്ധിപി  
 നെ പ്രാണാദിമുചനവുചൊത്തതുസുക്ഷ്മദേഹം- പ  
 ഞ്ചീകൃതാലപരഭൂതസമുത്ഥമേതൽ മിത്തുനഃഭാക്ത്രാ  
 അസാധനമായ്സുഖാദൌ (൨൪) \* ഇന്നോണമെന്ന  
 വചനത്തിനാമ്നായി തന്നാദിയറൊരിരുപകാര  
 ണദേഹമാണ്- ഭിന്നിച്ചുപാധിയതിനാൽപൃഥഗായി  
 നിച്ഛ്യാതന്നേക്രമേണഹൃദിനിശ്ചലമായ്ധരിക്ക (൨൫)  
 \* പുഷ്പാദിയാൽസ്സൂടികമാനിറമായിപ്പോ ലപ്പഞ്ച  
 കോശമതിലങ്ങിനെയാകമാത്മാ- മുപ്പാടുക്കോശമിവിട

(൨൨) ഭാഗലക്ഷണം=ഭാഗത്യാഗലക്ഷണം.

(൨൪) അനുസാധനം=ഉപകരണം. സുഖാദൌ=സുഖാദിയിൽ

(൨൫) അനന്മാം=അയോഗ്യം (വെടാരത) ഇരുപം=രമസ്സ.

(അവിദ്യാ)



ത്രുവിവേചിതംവേ ലപ്തോഴസംഗനിവനേകനജൻ  
 ധരിച്ചോൻ (൨൬) \* പൃത്തിത്രയങ്ങളിവിടത്തിൽനി  
 നമ്മിൽബുദ്ധി ക്ഷെത്രംഗുണത്രയശരീരിയവനിതെ  
 ല്ലാം- സപ്താദിയായവചരാത്മനികേവലങ്ക ലന്വോ  
 ന്യമായ് വ്യഭിചലിക്കലിനാലെചൊയ്ക്കേ (൨൭) \* ദേ  
 ഘേന്ദ്രിയപ്രാണമനസ്സുചിത്തിൻ ഗാഹാൽസദാജ്ഞാ  
 നസമുത്ഥമാകം- ബുദ്ധിക്ഷേണജ്ഞാനാമിപ്പൃത്തി  
 ചുറ്റുന്നയാവരവജന്യതോളം (൨൮) \* നേതിപ്രമാ  
 ണമതിനാലചിലം കളഞ്ഞോൻചേതസ്സിനാൽ ചിദ  
 മൃതംനിയണ്ടവൻതാൻ- തള്ളീഗൃഹീതരസജാലജ  
 ഗ്ത്തുതന്നെ വെള്ളംകുടിച്ചുമരൻ;രിനുവേക്ഷവോലെ  
 (൨൯) \* പൃത്തൻസമസ്തഗണൊരിക്കലൊഴന്നുവല്ലി  
 ചുത്തൽപ്പൊടാക്ഷയമതോടുമടുത്തിടാത- നിത്യംസ്വ  
 യംപ്രണേഹോ സുഖരൂപനേക നസ്സംഗമിച്ച സക  
 ലാതിശയൻപരാത്മാ (൩൦) \* ജ്ഞാനംതടിച്ചുസുഖ  
 രൂപനില്പിവിധങ്കൽ മാനിക്കയങ്ങിനഭവംബാഹുദുഃ  
 ഖപുണ്ണം- അധ്യാസമെന്നവഴിച്ചേരുമിതങ്ങമോഹാ  
 ല്പ്രലപസ്തമാകുറിവാലിതുദപിരോധാൽ (൩൧) \*  
 ബുദ്ധിഭ്രമാലെയാരവസ്തുവിലന്യബുദ്ധി യധ്യാസ  
 മെന്നുപറയുന്നറിയുജനങ്ങൾ- സർപ്പതപരാചരടിൽ  
 ഫണിയന്നതോന്ന ലെപ്തോൽപരേശപരനിലങ്ങി

(൨൬) വിവേചിതം=വേർതിരിക്കപ്പെട്ടത. ധരിച്ചോൻ\*  
 (വിത്തൻ) ധരിക്കപ്പെട്ടവൻ.  
 (൨൮) ഗാഹാൽ=ഗ്രവേശാൽ (ലേപ്താൽ)  
 (൩൧) പ്രലപസ്തം=നസ്തം.

നെയിപ്രവഞ്ചം (൩൨) \* മായാഭ്രമാദികളുകൊന്നാരു  
 ചിത്സപത്രവ നായുള്ളവകലഹമെന്നതുമുനദിച്ചു- അ  
 ധ്യസ്മമാണിതൊരകാരണകാരണക ലഭുമമാദിയക  
 ലുംബുമദമ്ത്രവെ (൩൩) \* സംസാരവേർകൾവ  
 രനിൽസുഖചിമർയാദി യായോന്നുചേന്നമതിയിൻ  
 പരിണാമമെല്ലാം- ഈയുള്ളവകുപരനെന്തുവശാൽ  
 സുഖാത്മാ വായിട്ടുകൂമതിലാമനമറമൂലം (൩൪) \*  
 ചൊല്ലാംപരമ ന്ററിഴലേരതൃഷീവനാടിയില്ലാത്തചി  
 ദ്രയുടെ കാർമ്മ്യമതാമനസ്സിൽ- ബിംബിച്ചവൻഘട്ടയ  
 സാക്ഷിയരായിവേറെ സംബദ്ധനായ്തരിയിനാൽപർ  
 നംണനിലോൻ (൩൫) \* സംഗ്രാമചിതീടെനിഴൽ  
 സാക്ഷിമനസ്സുവറിൻ മങ്ങതെയഗ്നിവിടിയെട്ടൊരി  
 മിന്ദുചോലെ- ആത്മാവുബുദ്ധികൾജഡാജഡഭാന  
 മെന്ന തുൽഭൂതമാമിവകൾതങ്ങിലുള്ളസാഗ്രാൽ-(ചേ  
 ള്ചാൽ) (൩൬) \* വേദാന്തവാക്യമതിനാൽഗുരുവിങ്ക  
 ള്നിന്നു വിദ്യാനുഭൂതിയുളവാർവനാത്മരൂപം- താ  
 ഹായറിഞ്ഞുപധിയറതുചിത്തതാരിൽ വാനൊത്ത  
 തൻവിഷയമംജഡമൊട്ടൊഴിക്ക (൩൭) \* ഏകൻ  
 വിശുദ്ധനാരിയായ്ജനിയറവൻഞാ നാകുന്നുശോഭ  
 വടിച്ചുനാസദാപ്രഭാതൻ- ഔണ്ണൻവിശുദ്ധനറിവിൻ  
 കടികമ്മമരോൻ കണ്ണാനതമെത്തിയസുഖംബുധിയായ്

(൩൩) ബൃഹദമ്ത്രവെ=ബ്രഹ്മത്തിൽ.  
 (൩൪) ജ ധാജ ധഭാനം=ജഡമെതന്യുദേശേണക.  
 (൩൭) ഉപധി=ഉപധി.

മദ്യം (൩൧) \* വേദംപാഠംവിജ്ഞാതാൽചിന്തിത  
 ന്ഞാൻ വേദിച്ചീടാനിന്ദ്രിയജ്ഞാനഭൂതം- ഏനംമു  
 ക്തൻചിന്ത്യാല്ലാത്തശക്തി കൊന്നാംസ്ഥാനംതിരമ  
 റുള്ളഭൂതം (൩൨) \* കുടിച്ചിട്ടെന്നെഴുതലംരോഗമെ  
 ല്ലാം കെട്ടുക്കുംപോൽസാധനത്തോടവിദ്യാം വിടാ  
 ച്ചിത്തംകൊണ്ടുപാരംനിനേന്ദ്രം നടഞ്ഞിടംഭാവനാ  
 കൊന്നിടുന്നു (൪൦) \* ഇന്ദ്രിയങ്ങളുഖിലംമനമോടെ വെ  
 ന്നിയന്നോരിടമരമനസ്സായ്- തന്നിൽനിന്നോരി  
 യാംചിശിതന്നാ ലൊന്നുകാണപരസാധനമീനൻ  
 (൪൧) \* പരത്തിൻമറപ്പായ്തീവിശ്വമൊക്കെ പരാ  
 തമാവതാംകാരണലീനമാക്കി നിറഞ്ഞാൻ സദാന  
 നുപുണ്ണൻവസിക്കുന്നിഞ്ഞീടുകില്ലാനന്തരംബാഹ്യമൊ  
 ന്നം (൪൨) \* ജഗൽസ്ഥാവരംജംഗലമംചേന്നതോമെ  
 ന്നാച്ചീടുസർവ്വംസമാധിക്കുമ്പായ്- ഉരണ്ണോന്നുതാരം  
 പരതന്നെവാച്യം പരംതോന്നലജ്ഞാനമൂലംനണ്ഡോ  
 ധാൽ (൪൩) \* അകാരമായനാമുള്ളവൻപുമാൻഹി  
 വിശ്വനാ മുകാരനാമകൻതഥാവരണത്തെജസൻക്ര  
 മാൽ- മകാരസംജ്ഞനന്യനീവിധംസമാധിമൂലമായ  
 ക്കഷ്ടസ്വിലാക്കുവോരിതില്ലതപായനി (൪൪) \* നാ  
 നാരൂപൻവിശ്വപുമാനെ അകാരത്തെ ഉത്തംകൂടാതു  
 മമല്ലുമതിൽഗതമാക്കു-രണ്ടാമംശംതെജസമണ്ഡകാ  
 മത്തിൽ കൊണ്ടുപേത്തിട്ടന്തിമഭാഗംപ്രണവത്തിൻ

(൪൩) താരം=പ്രണവം.  
 (൪൪) ആക്കുവോർ=യതില്ല.  
 (൪൫) അന്തിമഭാഗം=അവസാനം.

(൪൫) \* കാരണനാമപ്രാജ്ഞൻതന്നെചരചിത്തിൽ  
 ചേരുംവണ്ണംചെയ്തവിമുക്തൻപരനേകൻ. ബ്രഹ്മം  
 താനാണായതുശ്രദ്ധൻഉവരോൻ ജീവൻഭാവം  
 തെറ്റിയൊരിവാടകണ്ണൻഞാൻ (൪൬) \* പരമാത്മ  
 വിചാരണയിങ്ങിനെവാ ച്ചുരുവൊക്കെഉന്നമതൻ  
 സുഖഭാഷ്ക. പരിമുക്തനകന്വിതസിസുസം സ്ഥിര  
 നാംസുഖചിൽ പ്രഭോയ്സതതം (൪൭) \* സമതയി  
 ങ്ങിനെചെയ്തൊരുയോഗിയും ശമിതശത്രു “ചെവൻ  
 വിഷയാദിയുംമുഷിത” മഗ്നണഷ്ടംകുടങ്ങിയോൻവി  
 ഷയമാംമിഴിക്കുടക്കുറിഞ്ഞൊന്നൊടൊ (൪൮) \* ഏവം  
 നിന്നീടൊന്നു മാത്മാവിനെത്താൻ ഭാവിച്ചോട്ടിങ്ങു  
 സ്വമല്ലാം തകരൂതു. പ്രാരബ്ധത്തെ മാനമറുണ്ണ  
 ഭോൽമേൽ ചേരുംസാക്ഷാദപ്യാപിയാകുന്നൊരുകൾ  
 (൪൯) \* ആദ്യന്തമദ്യങ്ങളിലുതവെത്തെ വിദ്വാൻ  
 ഭയംശോകമിവേടെമൂലം. വേദോക്തമാംചോദന  
 യൊക്കെവിട്ടു വേദിക്കയാത്മാവെയശേഷസംസ്ഥം  
 (൫൦) \* വാണൊൻഭേദംവിട്ടിതാത്മാവുതങ്കൽ ത  
 പ്തില്ലാത്മാവാകുമെന്നോടഭിന്നൻ. ആപ്തൻപൂരെ  
 നീർചയചോലിലാന്നാ മല്ലോൽവ്യാമം വാ  
 നിൽവായുങ്കൽവായു(൫൧) \* ലോകസംസ്ഥിതന  
 താമുനിയെന്നാ ലാകെയോത്തരിജഗന്തുഷയന്നം.  
 ഴാബ്ധയുക്തിവചനാൽമമരിമൂലം ദിഗ്ഭ്രമാശശി (ഭി  
 ദേന്ദിവപോലെ) വിഭേദമിവേല്ലോൽ (൫൨) \*

(൫൦) വിദ്വാൻ=അറിയുന്നവൻ. ചോദനം=വിചി.

ഏകാലാന്തംസർവ്വമൊപ്പീലത്താനായകാലാന്തംസേ  
 വയിൽപാറുകെൻറ- ഏവൻശ്രദ്ധാവാൻപരംഭ  
 ക്തിയൊത്തോ നാവുണ്ടുശ്രീൻതന്നസ്സാൽസദാങ്ങാ  
 ഞൻ (൫൩) \* എന്നാൽചൊല്ലപ്പെട്ടുതെവേദസാരം ന  
 ന്നായിപ്പൂ! പാത്തിതേവംനിനക്ക് - ധീമാനേവൻചി  
 ന്തചെയ്യുന്നതിതം കാമമുക്തൻപാതകത്തിന്നവൻ  
 താൻ (൫൪) \* തോന്നുന്നെനാൽമിഥ്യയാണിജ്ജഗ  
 ത്തെ നെന്നെചിന്തിച്ചാപ്ലമാംശ്രദ്ധചിത്തൻ- ത  
 ന്വി! സർവ്വംവിട്ടകന്നാമയൻനി യിമ്പംതിങ്ങുംസെപ്പ  
 വാനായവിക (൫൫) \* ഗുണമതിൽനിന്നുമേലഗുണ  
 നാകിയൊരെന്നെയെവൻ സഗുണനെയെങ്കിലുംപ  
 റിച്ചരിച്ചുനസ്സുവശാൽ- നിജപദധൃളികൊണ്ടുപിച്ച  
 സോയമുരച്ചുസമം ബഹുശ്രദ്ധിച്ചാക്കിടംത്രീഭവനംര  
 വിയെന്നപടി (൫൬) \* എന്നാൽഗീതശ്രുതിശിവ  
 യിനാൽവേദ്യനാംപാദനാലെ യൊന്നാംജ്ഞാനംപ  
 രമുചനിഷ്ഠാശാരമാകുന്നിതെല്ലാം- ശ്രദ്ധയുക്തൻഗു  
 രുപദതലഭക്തിയുള്ളോൻപറിക്കിൽ സിദ്ധിച്ചിടമ  
 മടിവവന്നുണ്ടിതിൽഭക്തിയെങ്കിൽ (൫൭) \* ഹരിഃ.  
 പൊന്നമ്പലശ്ശാമയിൽനിന്നൊഴുകുംസുധാംബു  
 തന്നാൽകുളുത്തപദംശാരിണയൊത്തദൈവം നന്നാ  
 യഹംഹരിഹരാഹപയബാലദൈവം വന്ദിച്ഛുവീലഗള  
 നോതിതുരാമഗീതാ (൫൮) \*

ഇതിരാമഗീതാഭാഷാ-

# ഹസ്യാമലകംഭോഷാ



ഛരിഃ-പോകുന്നതെങ്ങതിന്നനീശിശുവേദോ  
 നാ രാകനവെത്തുതവപേർവരവെങ്ങനീന- ഞാൻ  
 ചൊന്നതെൻപ്രിയമതിന്നരചെന്തുകുഞ്ഞെ യെൻച  
 കെഴുംസുമുഖമിന്നിതിനോതിബാലൻ (൧) \* മത്ത്യൻ  
 ഞാനല്ലല്ലദേവൻനയക്ഷൻ പേതുളംബ്രാമക്ഷത്രവി  
 റുതുളനല്ല- ഇല്ലംവാശ്ശോനല്ലവണ്ണീ.നമെനീ അല്ലാ  
 ഭിക്ഷുനിത്യബോധസ്വപത്രപൻ (൨) \* മനസ്സിന്ദ്രിയാ  
 ദിപ്രവൃത്തിക്കുമൃലം വിനഷ്ടാഖിലോചാധിയാകാശതു  
 ല്ലൻ-ജഗമ്യേഷുയിൽമേതുവാർക്കനേപ്പോ ലഹം-  
 റിത്യബോധസ്വപത്രപൻസ ആത്മാ- (തന്നയാനി  
 ത്യബോധസ്വപത്രപൻ) - (൩) മനനേത്രമിത്യാദ്യനാ  
 രമാക്കളെല്ലാം സദാതീച്ചടൽപോലെബോധസ്വപത്ര  
 പൻ എവൻതന്നയാശ്രിച്ചകമ്പനടക്ക നനമംനി  
 ത്യബോധസ്വപത്രപൻസ ആത്മാ (൪) \* മുഖമരായക  
 ണ്ണാടിയിൽ കാണമതന്നം മുഖത്തിങ്കൽനിന്നന്യമായി  
 ല്ലവസ്തുചിദാഭാസനാംജീവനപ്പോലെബുദ്ധി ലഹം:-  
 (൫) \* യഥാ ദർശിലേൽ മുഖമരായപോമ്പോൾ മു

(൧) വണ്ണീ=ബ്രഹ്മചാരി.  
 (൨) വി.നഷ്ടാഖിലോചാധി.=സകലതുവാധിയും നശിച്ചവൻ.  
 (൪) ബോധസ്വപത്രപൻ=ജ്ഞാനസ്വപത്രപൻ.  
 (൫) ആദർശം=കണ്ണാടി.

ഖംകല്പനാശ്രുത്യമൊന്നുണ്ടുതന്നെ - തഥാധീയാഴി  
 ണ്താലവൻഛായയറോ നഥം. — (൬) \* സ്വയംമാ  
 നസാദീനവേപ്പെട്ടതാരാ മനസ്സാദികൾക്കുംമനസ്സാ  
 ദിയപ്പോൽ മനംനേരൂമിത്യാദികൾക്കെത്തിടാത്തോ  
 നഥം: — (൭) \* ഏവൻവേദപോൽധീയിലേകൻവിഭാ  
 തി വിശുദ്ധാന്തരൻസ്വപ്രകാശൻതഥാപി - യഥാസ്യ  
 രൂനേകൻഘടാംഭസ്സിലുജ്ജാൻ അഥം: — (൮) \* അ  
 നേകാക്ഷിതൻഭാസകൻസ്യ രൂനേ പ്പോൽകുഭേണപ്ര  
 കാശിപ്പതാക്ഷിപ്പ (വിശ്വം) ഭാസ്യം - രേവൻതഥാ  
 ധീകളെല്ലാമകന്നാ ലഥം (൯) — \* യഥാമിത്രനാൽ  
 ദീപ്തരൂപാന്തയക്ഷം ഗ്രാമീകുന്നതില്ലകന്നാഭാതന  
 പ്പോൽ - യഥാദീപ്തനേകൻപ്രകാശിപ്പിതക്ഷം അഥം  
 റിത്യ: — (൧൦) ചലദാദിയകൻയമൈകോപ്യനേക  
 ന് നിലയ്ക്കുന്നതിൽതാനാരേഭാവരൂപൻ - ചലിക്കും  
 വിഭിന്നാന്തരത്തിലേകൻ അഥം: — (൧൧) \* ഘനമ്ല  
 നനകൻപ്രഭാമീനനെന്നാം വിമൃഡൻഘിമത്താൽ  
 മാഞ്ഞുള്ളനേരൻ - തഥാജ്ഞാനോന്നനവൻ  
 ബലനേപ്പോ ലഥം: — (൧൨) \* വിധത്തെന്നപോൽ  
 സ്വഹമേക-വിശുദ്ധം സമസ്തത്തിലുപ്യാപ്തമാമേതുത  
 ന്നെ - സമസ്തംപ്രവഞ്ചംതൊടുനില്പവാർത്താലഥം: —  
 (൧൩) \* സ്തദീകത്തിനെപ്പോലുപാധീകല്പുണ്ടോ വി  
 ഭേദംതഥാബുദ്ധിഭേദങ്ങളിൽതെ - ജലത്തിൽകലയ്ക്കു

(൮) ധീയിൽ=ബുദ്ധിയിൽ.  
 (൧൦) മിത്രൻ=ആദിത്യൻ അക്ഷം=ഇന്ദ്രിയം.  
 (൧൨) ഘനം=മേഘം.

ബിനൈചലൈതം തമാവ്യാപിയായുജ്ജോരണൈകീ  
മുണ്ടാം (൧൪) \*



# ആ ന ന മ ന ഓ ര റ്

ഓരിഃ- മധുവിമാമിപദംസപശുരോസ്തമാ മധു  
 റിതാന്തരനേഷ വണങ്ങിണാൻ- അധുതദുകസ്ഥിതി  
 യാജ്ജമാരാശയം ദധഇഹേത്യവതാദമുദീശപര! (൧)\*  
 നിത്യമുക്തമതാസ്തികാരമകന്നതാസ്തിരിപുണ്ണായ് സ  
 ത്വമായുരബോധമായ്സുഖരൂപമായവിനാശിയായ് -  
 പാശ്തുകാണമവക്ശേദമകന്നവസ്തുവതൊന്നിലെ മു  
 ത്തുശിപ്പിവരണ്ടകാറി മരസ്സുടീക മുഖങ്ങളിൽ (൨) \*  
 വെള്ളി കള്ളർ ജലം വരാലികളെന്നപോൽത്രിഗുണാ  
 ത്തികാ ഉള്ളതായി നിരക്ത്യനർഘതാമനാദിയിട്ടു  
 തിൻ- ഉള്ളിൽബിംബിതനായതേതതുതന്നസാക്ഷി  
 ചിദാത്മകൻ തള്ളയാകിയായലേലിൽവികാരമാണ്ട  
 ഫശുലമാം (൩) \* ഗുണവിപുലിയിനാചിതുവിന  
 വ്യക്തയെന്നു പറയപ്പെട്ടുവോന്നായ് വേശമാണ്ട

(൧) മധുവിമാമി=മധുമനൻ. അധുതദുകസ്ഥിതി=അകവി  
 ത്തമമാത്രാവസ്ഥാനം (സമാധിസ്ഥിതി).  
 (൨) നിരക്ത്യനർഘം=ഇന്നവണ്ണമെന്നു പറയാൻകഴിയത്ത  
 അനാദിയിട്ട് =അനാദിയായ അജ്ഞാനം. മുഖങ്ങളിൽ=മുഖമായ  
 വെള്ളിൽ.  
 (൩) വേശം=പ്രവേശം.



തിരിലാരവനാകു നീശനോക്കു സകലജ്ഞനമേയ്ക്കു  
 ന് (൪) വശ്രമായനവിലംവണമെഴുതി വിശ്വമൊക്കു  
 യുവൻമൊഴെത്തോൻ - തൻവിവർത്തജഗദകരമെല്ലാം  
 തൻവലീകലുരുവായ്സപയമൊക്കെ (൫) \* പ്രാണികമ്മു  
 മതിനെത്തൊയാക്കു ള്ളുണിനായ്പ്രസൃതവസ്രമതേപ്പോ  
 ത് - കാണമൊരുലയമയവയെല്ലാ മൂണിടന്നമചുരു  
 ക്കുപടംപോൽ (൬) \* കമ്മക്ഷയത്തൊടുസമംലയ  
 മൊക്കിടന്നി ശ്ലമാതമകകലഴമൊവൃരിശക്തിയിന് -  
 ഉണ്ടായിരൊജസമതാഹ്ണവുലിയാലെ വിക്ഷേപശ  
 ക്തിയിതുതാൻമൊദൊപ്പയായി (൭) \* ഹിരണ്യഗർഭ  
 ചൈതന്യ മിതിൽബിംബിച്ചതായ്താനും - വൃക്തൊവൃ  
 ക്തവപുസ്സുള്ള മമത്തതപാഭിമാനിയം (൮) \* ഇ  
 ചൈതന്യാധിഷ്ഠിതശക്തിയിൽനിന്നുണ്ടാ യുചൈ  
 സ്സാമസിയാകമഹംകാരാച്ഛേയം സ്വഘ്രാണിംബിച്ച  
 ഉള്ളതിതികൽവിരാട്ടാകം മൂലാഹംകൃത്യഭിമാനീസസ്സപ്ത  
 വപുഃ (൯) \* വിഷ്ണുവാകംപരാത്മാവിവക്ഷേണ വിഷ്ണു  
 വാദൊച്ചമുണ്ടായിപിന്നയം - വാൻവടിവാകമാത്മാ  
 വിൽസിന്നിട്ടതാൻവടിവ്യാറുവായുവിരൂപമം (൧൦) \*  
 ചേതനമരീനരുവമായിപുനരഗീ മീതയിതിൽനി

---

(൫) വശ്രമായൻ=മായയെ സപാധീനത്തിൽ വച്ചവൻ. വിവർ  
 ത്തം = രൂപാന്തരമാൽത്തോന്നം.  
 (൭) ആവൃതിശക്തി = ആവരണശക്തി.  
 (൮) ചൈതന്യാധിഷ്ഠിതശക്തി = ചൈതന്യമാകുന്ന അടി  
 സ്ഥാനമുള്ളശക്തി.  
 (൧൦) വിഷ്ണുവാദൊച്ഛേ = വിഷ്ണു (ആകാശം).

അജലമിപ്പുഥിവിരപ്പിൽ- സൂക്ഷ്മവടിവാമീവകളെ  
 പ്പുഥുചമാക്കാ നീക്ഷയുളവാക്കിയവിലംവകുതിചെ  
 യ്തു (൧൧) \* നന്നാലുഭാഗമിവചിന്നയുമാക്കിവച്ചു ത  
 ന്നംശമെന്നിയവയോടുകലത്തിയെല്ലാം- പിന്നണ്ഡ  
 മായവകളിൽപതിനാലുലോകം തന്നിൽ ചമച്ചിതുശ  
 രീരമതോടുഭോഗ്യം (൧൨) \* പ്രാണൻതന്നെതദ്രം  
 ഭോഗംശങ്ങളൊന്നായ് തുണിട്ടുണ്ടാകെച്ചുകീലുവൃത്തിഭേ  
 ദാൽ വർത്തിച്ചിട്ടുനഞ്ചുനാമങ്ങളോടേ ചേർത്തുചെ  
 ശംവേദുവേദായെടുത്ത് (൧൩) \* വാക്കൈകാൽ  
 പോലേഗുദംമേലുചസ്ഥം രീത്താൻപിന്നെസാരത്തി  
 കാംശത്തെതയൊന്നായ്- ചേർത്തസ്ഥാനേന്ദ്രിയം  
 നിന്നിട്ടുന പൃത്യാലേതാൻമാനസഃബുദ്ധിഭേദോ  
 യ് (൧൪) \* ശ്രോത്രംതോൽകൺനാക്കുമുക്കെന്നിത  
 ബ്ധം സത്തപാംശത്തെക്കൊണ്ടുവേദായ്ജമച്ചു അത്ര  
 ന്നാത്രംകൊണ്ടുപഞ്ചികൃതത്താൽ തത്തപംവത്തോടെ  
 ശിതായ്സൂക്ഷ്മഭേദം (൧൫) \* എത്തിപ്രാജ്ഞൻതൈ  
 ജസത്തപത്തെയിതിഃ കീർത്തിച്ചുള്ളീദ്രേഹതാദാത്മ്യമ  
 ത്യാ- ഈശൻതദപൽസ്വപ്നഗർഭൻറഭാവം വേശി

(൧൧) ഇഴകുഴം=നോട്ടം (വിചാരം).  
 (൧൪) അന്തസ്ഥാനേന്ദ്രിയം=അന്തഃകരണം.  
 (൧൫) തന്മാത്രം=സൂക്ഷ്മഭേദം. അപഞ്ചികൃതം=പഞ്ചികരിക്കു  
 ത്തം.  
 (൧൩) ദേഹതാദാത്മ്യമത്യാം=നൈന്നുള്ളവിചാരത്താൽ, സപ്  
 സ്നഗർഭൻ=ഹിരണ്യഗർഭൻ.

ഉച്ചിട്ടുനാഭപാധികളേദം (൧൬) \* സമഷ്ടിസുകേഷ്ടീ  
 പഹിതൻഹിരണ്യ ഗർഭൻഹിസുകേഷ്ടംപരിരക്ഷചെ  
 യ് - സ്വപുലത്തെയല്ലാംതദുപാധി (യയാത്തോ) യു  
 ജ്ജോൻ പാചിച്ചിട്ടന്നത്രവിരാൾസപരൂപൻ (൧൭) \*  
 സപസപകർമ്മവശമായ്ചുനിചെറോൻ വിസ്മരിച്ചുനിജ  
 രൂപമുഴന്നാൽ - മുക്തിചേരവതിനണ്ടാരപായം  
 പ്രോക്തനാംദേശമനുജ്ജിരിവൊപ്പം (൧൮) \* എങ്കിലാ  
 യതുവരാൻപണിചാരം പങ്കുചെയ്തമനമുള്ളവർകൾ  
 ക് - തങ്കല്പാനമേവനവന്മൽ തങ്കമെന്നരുളുവോ  
 ന്പരവിദോൻ (൧൯) \* വൈരാഗ്യമാകമമുതംവടി  
 യന്നവർതാൻ നീരോഗതയ്ക്കുരിയവൻചെറുതില്ല ശ  
 ക്കാ ജ്ഞാനംവിമുക്തികരമെങ്കിലുചീമലത്തിൻ സൂനം  
 വിരാഗമിതിദാഷ്ടക്രതാംമതംകേൾ (൨൦) \* നീക്കിയരു  
 ഭേദമഖിലംചിതയൊടൊന്നാ ചൈക്രവടിപ്പുറപടി  
 നോക്കിയരിയുന്നോൻ - മൌനീവരനാംഹരി വിശിഷ്ട  
 മുഖരല്ലം നൂനമരുളാശ്ശിപനെ വിജ്ഞാനിതിപോ  
 ല്ലം (൨൧) \* വൈഷ്ണികഭൃഷണമതേരയകലത്താം  
 രത്തപമതു തന്നടയവിത്തായതുപോലെ ദില്ലുഭയെ  
 ശ്ശം സമജയാകിയൊരവസ്ഥാ തെല്ലുഗുരു നോക്കരു

(൧൭) സമഷ്ടി=സകലം. ഉപഹിതൻ=ഉപാധിയോടുകൂടിയ  
 വൻ.  
 (൧൯) പരാമിദോൻ=ബ്രഹ്മത്തെതാനായറിഞ്ഞവൻ.  
 (൨൦) സൂനം=പൂജ. ദാഷ്ടക്രതാം=ബ്രഹ്മസൂത്രദാഷ്ടക്രതം  
 ടെ (ശ്രീശങ്കരാചാര്യരുടെ).  
 (൨൧) വൈഷ്ണികഭൃഷണമതേരയകലത്താം സംബന്ധിച്ചത്. വ  
 ക്തി=(ജ്ഞാനം) വേദനം.

പേകളെ നിയറിയേണം (൨൨) \* മരണീരല്ലാമറിമ  
 രവതുതാൻ നിരപിച്ചീടിൽ പരമിദമഖിലം- പര  
 മാത്മാവാമതുപടിവിശയം തുരവാക്കീട്ടുണിരിനിജവ  
 ടിവാൽ (൨൩) \* സങ്കലനാഭാവമതാംകത്തിയിനാ  
 ത്ചിത്തമിദം എപ്പൊഴതാംസമ്മുദിതം തപ്പൊഴിയെ  
 തല്ലരമാം (൨൪) \* ഞാൻചിലപേരളളവനാ മെ  
 ണ്ചിലപേരണ്ടതുപോൽ - നെഞ്ചിലെഴുന്നീ വക  
 യെ പുഞ്ചനചെയ്തിങ്ങുമെടൊ (൨൫) \* ചഞ്ചലമറി  
 ല്ലമനം നെഞ്ചകസഞ്ചാരിയറി- ചഞ്ചലതാതൻപ്ര  
 കൃതീ വഞ്ചിതമായെങ്കിലിരം (൨൬) \* അമൃതമു  
 ച്ചാർമുനിവരരപ്പോ ഉമൃതിൻഭാവംവഴിയെഴുമുഖം- സു  
 ഖമടിയാനാമിതിനറിയേണം വിഖനചിയാരംഭ  
 നസുഖപൃഗൻ (൨൭) \* മനോനഗ്രഹത്തിന്നധീനം  
 നിനച്ചാൽ ത്രുനിക്കുന്നടുചക്ഷുയം തന്റെറങ്ങോധം- വി  
 നാശംഭവിക്കാശ്ശമംതൊട്ടിതെല്ലാം വനാനന്ദമുള്ളൊ  
 റിവൻമൗനമുത്താം (൨൮) \* ഭോഗവാസനയകറി  
 യശേഷം ഭേദവാസനയതാട്ടുകട്ടുര- ഭാവനാവിഴ  
 തുമുടൊടുതള്ളി സ്സാവധാനമിടമുക്തിവരം പോൽ  
 (൨൯) \* ആ സൂയൊനൊഴികിലന്നവിമുക്തൻ ആസൂ  
 യിൻഗ്രാണമാംബഹുദുഃഖം ചാസൂവത്തിലൊരുവൻ  
 പരനേകൻ സ്വസ്ഥനാമറിഹിലായതുതാനായ് (൩൦) \*

(൨൩) വിശയം = സംശയം.  
 (൨൫) പുഞ്ചനചെയ് = മേമിടുക.  
 (൨൮) വിഖൻ = ഇന്ദ്രിയകൂന്ദൻ.

സംസാരബ്ധിയിലാശാ ഗ്രാഹത്താലെഗൃഹീതരായ്കു  
 രം ചുഴിയിലലഞ്ഞവനോറാൻ തൃശയൊടുതോണീമന  
 സ്സറിഞ്ഞാലും (൩൧) \* യമമൊടുനിയമംത്യാഗം മൌ  
 നംദേശശ്ചകാലമതുപോലെ വീഠമമൃലബന്ധം ജ  
 റരാല്യംഗത്തിനുള്ളനേമ്മപ്പനഃ (൩൨) \* നോട്ടംപ്രാ  
 നായാമം കൂട്ടെപ്രത്യാഹരികുധാരണമേൽ ആത്മ  
 ധ്യാനാസമാധിക ജിമ്മാത്രാംഗങ്ങൾരാജയോഗമതി  
 ൾ (൩൩) \* ഏല്യാംബ്രാമമിതെന്നബോധമരിനാ  
 ല്കിപ്പെന്നിയുണ്ടായിടും വല്ലാത്തിന്ദ്രിയരാശിതന്നട  
 തടകുന്താൻയമചെണ്ണിടും ചൊല്ലാമൊന്നിലുദിച്ചി  
 ടെന്നാരുസജാതിയംപിടിച്ചുണുകെ വല്യത്തിന്നൊഴി  
 വാക്കിതിന്നതിർവിജാതിയംസദാബുദ്ധിമാൻ (൩൪)  
 \* ത്യാഗമകരാസ്സർപ്പംഭാഗംവിട്ടുള്ളതാൻവെച്ചിടൽ =  
 മാഗാമോഹമിതെല്ലാം വേഗംനിണ്ണീതമാ (കുണ്ഠംവി  
 ദ്വാൻ) ക്ഷവിദപാനേ! (൩൫) \* കമ്മേന്ദ്രിയങ്ങൾമന  
 മോടടയാതരീൻ ചുമ്മാതിരിഞ്ഞു വരുവോന്നെതു  
 യോഗിയെത്തും - ഇന്നായതാകമൊരിപ്പെതുതന്നെ  
 മൌന മെന്നോതിടുന്നറിവുതൃതവരാം മഹാനാർ  
 (൩൬) \* യാതൊന്നിലിപ്പുജനമാദ്യവസാനമല്യേ  
 യാതൊന്നിനാൽ സകലതും പരിപൂണ്ണമാണ് ആത  
 ക്കമരൊരതുശാൻവിജനംനിനച്ചു മാതാവുവോൽവ

---

(൩൨) വീഠം = ആസാനം.  
 (൩൫) മാഗാമോഹം = മോഹമടയരത്നം.  
 (൩൬) അറിവുതൃതവരം = ജ്ഞാനം. എന്നേ മുതൽവർ.

റവർബ്രാഹ്മവരിഷ്ഠരായോർ (൩൭) \* കല്പനതന്നെ  
 ബ്രഹ്മാ ല്യവിലത്തിന്റേറംനിമേഷമാത്രത്താൽ - നി  
 ഒട്ടിക്കപ്പെടുവിതു കാലവചസ്സാലചണ്ഡ ചിന്താ  
 ത്രം (൩൮) \* ബ്രഹ്മചിന്തസുഖമായതിലാകും സ  
 മതംപറകിലാസനമേതൽ - പിന്നയുള്ളവയൊഴിച്ചി  
 ടുവോന്നാം കന്നൊടൊത്ത സുഖമെന്നതു സാക്ഷാ  
 ത് (൩൯) \* സർവ്വത്തിനുംമൂലമാമേതുതന്നെ നിവേ  
 ദിക്കുംചിന്തബന്ധംയതീന്നാം - നിവൈറാന്നാരായ  
 യോഗീന്ദ്രരാലെ ഗയാപോഹെ സേപ്യമീ മൂലബ  
 ധം (൪൦) \* അംഗസമതപമതെന്നു തിങ്ങിസ്സുമാ  
 യചിത്തിലൊത്തുലയം - താനേദേഹസമതപം വന  
 കാഷംപോലെ നില്പതല്പരിക (൪൧) \* ആശേവയാ  
 തൊരിടമാണ് വിരാമമാപ്പം ദൃശ്യാദിമൂന്നിരമുച്ചി  
 ടിലങ്ങുദൃഷ്ടി - വച്ചീടവേണമിതുനല്ലതുമൂക്കിനഗ്രേ പി  
 ച്ചുക്കുവേരവൊരനോക്കലതൊന്നുമാല്ലാ (൪൨) \* ചി  
 ന്താദിയാകുമല്ലാ വസ്തുക്കളിലുംപരൻറഭാവനയാ  
 ത് - ഏതുതുവൃത്തിനിരോധം പാത്താൽഊണൻറ  
 രോധനംമഹതാം (൪൩) \* പ്രപഞ്ചജാലത്തിനുടേനി  
 ഘേധം ഗോ(പായിത്രം) വിച്ചിടാൻ നല്ലൊരമേചകം  
 കേൾ - ബ്രാഹ്മംസപയംതാനിതിവൃത്തിയേതു സമ്മോദ  
 മോതാമിതുപൂരകാപ്യം (൪൪) \* പിന്നീവൃത്തിക്കുള്ള

(൩൯) ഏതൽ=ഇത്.  
 (൪൦) നിവേദിക്കും=പരിതപിക്കും.  
 (൪൧) ദൃഷ്ടി=ദൃശ്യാ, ദർശനം. (ദൃശ്യാദിമൂന്നി)  
 (൪൩) രോധനം=മുടയപ്പം.

നൈശ്ചല്യമെന്നു തന്നെയൊക്കുകകേകംവിജ്ഞാൻ  
 ന്നാൽ - ബ്രഹ്മംചിദിച്ഛിക്കുന്നകർമ്മം പ്രാണാ  
 യാമംയോഗിപ്രദംജ്ഞാതാനാം ( ൭൫ ) \* വിഷയങ്ങ  
 ളിലൊക്കെയൊരുഭാവം വിഷയംവിട്ടുവഴിക്കുമെല്ലാതി  
 ക്കൽ - സ്വപനസ്സുനെഴുന്നള്ളേനായൽ സമമായുള്ള  
 തിതംഗമന്യുരുകം ( ൭൬ ) \* ചോകുന്നതേതിൽമന  
 മങ്ങതുനീക്കിവെച്ചിട്ടാകപ്പരമ്പരണമുള്ളൊരുദർശന  
 ത്തിൽ - തന്നോടനോവിദ്യതിയാണെന്നാണാചിത്താ  
 നെന്നുള്ളവൃത്തിയതിനോടവലംബമെന്യെ ( ൭൭ ) \*  
 \* നില്പിൽശ്യാനംചോയിളകുംസ്വപനചിൽ ചോ  
 ക്കൽകെട്ടുള്ളൊരുവൃത്തിടനീക്കം - പാക്കുന്നോർചൊ  
 ന്നാർസമാധീനദാവ്യം വസ്തുചോലീവണ്ണമെചെ  
 ള്ളനിത്യം ( ൭൮ ) \* അറിഞ്ഞുതന്നെത്തിരോടാചിത്ത  
 യേ ഭൂത്തിരിക്കുന്നമനുഷ്യനോക്കുകിൽ - നിറഞ്ഞിരി  
 പ്പണ്ടുപരത്തിലിങ്ങമെ നാറച്ചവേദാന്തികളോതിട്ടനി  
 തു ( ൭൯ ) \* അവിദ്യയാറാൽനിജ്ഞോധമൊന്നിനാല  
 വെച്ചിൽദേഹത്തിനദിക്കവേണ്ടുകിൽ - ഭവിച്ചിടുംച  
 ക്രുദരിപ്പുചോലയിങ്ങവിദ്യതൻസംസ്കൃതിനില്ലെവീ  
 ണിടാ ( ൮൦ ) \* ബാധിതാനുവൃത്തിയെന്നുചേരിതിന്നു  
 രച്ചിടാം ബാധയില്ലിതിൻപ്രവൃത്തിമൂലമായ്ബുധന  
 വി. മൂവിധത്തിലുണ്ടവിദ്യതൻവിനാശമന്യമോ കൈ  
 വരുന്നതിശ്ശരീരമൂലകർമ്മഹാനിയിൽ ( ൮൧ ) \* കണ്ണോ

( ൭൫ ) നൈശ്ചല്യം = ഇളക്കമില്ലായ്മ.  
 ( ൭൭ ) വിദ്യതി = വിധാരണം.

കാലാഖ്യനാമഭാഷാപാഠ്യദാസൻരചിച്ചതാം ആനന്ദമ  
നാരമിദം മുദ്രദ്രയാദിദാം(നമഃ)നതിഃ (൫൨)

സ മ റ ങ്ങ ഴ

## ഹരിക്കീർത്തനം.

ഹരിഃ— കത്തുശിഖിക്കരിയെത്തുന്നൊളിപ്പരയി  
 ലസ്സംഗമിച്ചിഴിയാൽ കാണതിന്നരിയ- ചിത്തിക  
 ലൊത്തുലയമാംപോലെചിത്തമതു വത്തിക്കുമാരരു  
 ക ദേവേശകൃഷ്ണജയ (൧) \* കാണാകമേരുസുഷിരാനത  
 സ്ഥമാംപരചി ദേണാങ്കജാതസുധയാപ്താവിതംസപ  
 ദി- വീണാകപണസുഷിമുനദപാരിശൃൽ, 'പ്രണവ  
 ബാണാവലക്ഷഗത-ദേവേശ':(൨) \* കിട്ടീട്ടുവാനപുന  
 രുത്ഥാനമേകനില പെട്ടീശനൽചിതിയൊടൊന്നായ്  
 സപഃമാത്തുടനെ- തട്ടീട്ടനേതിവഴിയെല്ലാമനംവിള  
 വിൽ നട്ടീട്ടമാരരുക-ദേവേശ:(൩) \* കീനാശനാശ  
 നമനസ്സു ബിവാൻധിഷണ കൂനായ്തിന്നബലതന്തു  
 രൂവൽപ്പിയിൽ- മീനായ്തിന്നലക പാലിച്ചദേവ വ  
 ടിവാനായയിൽധരതി-ദേവേശ:(൪) \* കന്നൊത്ത  
 സെഷ്യമനുവേലംകൊതിക്കുമവ നൊന്നൊന്നകറി  
 വിഷയംനികലാക്കുമനം- മുന്നൊത്തസൽസ്ഥിതിമ

(൧) അസ്സംഗമിച്ചു=അസുമിച്ചു. വീണാശബ്ദതുല്യശബ്ദമുള്ളു.



നുള്ളകണ്ണമണി തന്നെപ്പിതിന്നരഥക-ദേവേശ:(൫)  
 കൂറെങ്കിലിപ്പുഭഗവാനെന്നുലോകർപാ കേറുന്നതിനു  
 വഴിയുണ്ടായിടായ്ക്കതിനു- വീറ്ററഭക്തിയുടയോനിൽ  
 കൃപാരസമ തുറേണ്ടകാലമിതു-ദേവേശ:(൬) \* കേദാര  
 മദ്ധ്യമതിലപ്പംമിഴിച്ചുമിഴി യാദായചിത്തമൊടലക്കുന്ന  
 വായുവിനെ- വൈദാഹകാലഗരിയെല്ലാമമർഷവതി  
 നൌഝാസ്യപൃത്തിയരഥ-ദേവേശ:(൭) \* കൈവല്യപാ  
 ത്രമതുതാനായെഴുവടിയു കൈവന്നതങ്ങകളയന്നെ  
 ന്നാസഭർകൾ- സൈവാഹമേഷചിതിയെന്നെനി  
 യിപ്പിവാൻ ദൈവാശ്രയൻകരുതു-ദേവേശ:(൮) കൊടീ  
 രവുന്തിടിലദേശത്തിലിട്ടമുറ്റു പാടീരവുമണിയുമാവ  
 ന്നുമാലയതും- മൃടീട്ടുവാഗ്ഗോരജഗന്നാഥമോത്തുബ  
 ത പാടീട്ടുവാന്തരക-ദേവേശ:(൯) \* കൌമുദപത  
 ത്തിലുളവാം ശേപതിമണ്ണമതി വൈമുഖ്യമേകുവാൻ  
 നിൻപുഞ്ചിരിപ്പതുമ- കൈമുന്തുമണിയുരയില്ലീശ  
 സൌധധിതിമൊമുഹ്യമാനമവ-ദേവേശ:(൧൦) \* ക  
 ണ്ണാവസകതജനഭിയാംഗജേന്ദ്രാനാരു കണ്ണീരവൻസ  
 പദിനീയാജ്ഞവിച്ചുമ- കണ്ണീകരിച്ചുറ്റിതംവിണ്ണുപാദ  
 മതിൽ മണ്ടീട്ടുമാന്തരക ദേവേശകൃഷ്ണയ (൧൧)

(൫) കേദാരം = ലലാടാന്തശാമിദം.  
 (൮) ന്നാസഭർകൾ = നരകപ്പുതകൾ.  
 (൯) പാടീരം = വന്ദനം.  
 (൧൦) ശേപതിമാ = വെള്ളപ്പു.  
 (൧൧) കണ്ണീരവൻ = സിംഹം.

ഫരിഃ— ഒന്നായോന്യംബുജാന്തദ്വിശദമകളായ്  
ശ്രീപരാശുഭാകായ് നിന്നാനന്ദവിതരൂഽഹൃദയ  
കമലമാ'ദൈവതായ് ശ്രീഷ്ടായായേൽ- എന്നാളുംതേടി  
വേദഗമമുടിവൊഴിവായ് ച്ചാല്പമച്ഛിത്യവൈക്യ ക്ക  
ന്നായ്തിന്നുംമദന്തർഗ്ഗമമണിമുരഭിത്തേകന്നം മംഗളം  
മെ.

ഫരിഃ— താരകണ്ണാടിതന്നിൽ പ്രതിഫലനമെടു  
ത്തിട്ടുനീയെൻപുരാനെ! താരായോഗംധരിപ്പോക്മ  
ലസഫിതിയങ്ങേകവോന്നോപ്പുത്താനോ- നീരുക  
കാംക്ഷാമുളക്കുന്നതുതരി ക ധു നാ വൃഷ്ണിവംശപ്രദീപം  
ചേരുംഭക്ത്യാപുക ഴ്നനടിയനുടയവൻനീയൊഴിഞ്ഞി  
ല്ലയാതോൻ (൧)

ഫരിഃ— കണ്ണേകാലനപോലുംദൂരധിഗമമതായു  
ള്ളനൽപ്പവിൽമാവൈ കണ്ണേചേരുംമനോവാമരണവ  
രനെയജൻചില്ലുഴീൽനീയിടേണം- പണ്ടേതിൽത  
ന്നെരണ്ടൊരാചരമരസംമോന്തിയൊന്നാംഭവാനോ  
ടുണ്ടേവംവീണകേഴുന്നകമലരിലിവൻ കൃഷ്ണ! കൃഷ്ണാച്യ  
തേശ! (൧)

---

(൧) ഹൃദയകമലമാ=ഹൃദയകമലംവരെ. സഫിതി=സാഫി  
ത്വം (ചേപ്പ്) ശ്രീഷ്ടം=ചേർന്നത. മേൽ=മുകളിൽ.

(൨) കണ്ണേകാലൻ=ശിവൻ. ദൂരധിഗമം=അറിവാൻ പാടി  
ല്ലാത്ത (എത്താത്ത)

# രാമഹൃദയംഭാഷ്യാ.

പിന്നീടുരാമനരികാണൊരുവായുപുത്രൻ തന്നോടുജീവജഡചിത്തുകൾതൻറെതപം- നിന്നോടുഞാൻപറവനായതുകേൾക്കയെന്നു ചൊന്നെന്നുവാർച്ചതിയൊടായതൾചെയ്തശഃഭഃ (൧) \* ആകാശഭേദമെതുപോലറിയപ്പെടുന്ന താകുന്നമൂന്നുവിധമായിരമാനഭസ്സു- നീരാശയത്തിലതിനാലുള്ളവിട്ടുവാൻപോൽ വാരാശയത്തിൽനിഴലിച്ചനസ്സിറണ്ണം (൨) \* ചിത്തീവിധത്തിലുള്ളവായിസമഷ്ടിബുദ്ധി യുക്തനുമേശനകതാർനിഴലെന്നുരണ്ടും- സത്തായിടുന്നപരമാത്മപദാർത്ഥമെന്നും ചേർത്താണുതന്നെചിതിമൂന്നുവിധം പറഞ്ഞു (൩) \* ചിത്തീന്നെഴുന്നനിഴലുള്ളൊരുബുദ്ധിതൻറെ കത്തുതപമെന്നതുവികാരവിമീനനായി- നിഷേദനായിടിനസാക്ഷിയിലജ്ഞരായല ജീവത്തപവും ഭൂമമൊരേറിയതായിടുന്നു (൪) \* ചിച്ഛായയായതു മൃഷാഭൂമമോ“ണവിദ്യാ വിമേരദമാന്നി”തുളവായിതി ചൊല്ലിടുന്നു- തദ്ബ്രഹ്മമോനിഖിലഭേദമകുന്നതാണ് ഭേദംകരേറിയതുപാധിനിമിത്തമാകും (൫) \* ആഭാസ

(൨) മഹാനഭസ്സു = മഹാകാശം, നീരാശയം = തടാകം.  
 (൩) സമഷ്ടി = സമസ്തം. ചിതി = ചൈതന്യം.  
 (൪) വികാരവിമീനൻ = വികാരശൂന്യൻ. നിഷേദൻ = ഭേദമറാവൻ.  
 (൫) ചിച്ഛായ = വിഭാഭാസൻ. മൃഷാഭൂമം = മിശ്രാബുദ്ധി. അവിദ്യാ വിമേരം = അവിദ്യാഭേദം.

നുള്ളഴുമവിദ്യയതേകഴിച്ച ജീവനശുദ്ധനാടവണ്ഡ  
 മതാകുമെകൃം- ചൊല്ലപ്പെടുന്നിവിടെയപ്പടിത്തപ  
 മസ്യാ ദ്രാകുംമഥാപദമൊടൊത്തൊരുവകൃവുവെന്ദഃ  
 (൬) \* എപ്പോതുജീവപരതങ്ങളെയെകൃണോധ  
 മുല്ലനമാശ്രുതിമഥാവചനത്തിനാലെ അപ്പോളുവി  
 ദ്യയതുക്താമുതാപ്രപഞ്ച മൊപ്പനശിക്ഷമതിനി  
 ല്ലൊരുശങ്കയല്ലം (൧) \* എന്നിപ്പുനായവനറിഞ്ഞിതു  
 തർസപരൂപ മൊന്നിങ്കൽനില്ക്കുമിമഭക്തിവിമീന  
 രായി- ശാസ്ത്രാന്തരക്കഴിയിലാഴുമവർക്കുബോധ മെത്തി  
 ല്ലമുക്തിരവിജനശതങ്ങളാലും (൨) \* നിന്നോടെ  
 ഒൻപതമസ്യാമയഹൃദയം ശുദ്ധഃകഥിക്കപ്പെടു നെ  
 ന്നാൽതാൻപരനാലെഭക്തി രവിതന്നായിശംനായി  
 തു- രാജ്യത്തിനുമേറ്റനുള്ളൊരു പദത്തിങ്കേന്നുമേ  
 റാമമൽ സജ്യംചെയ്യരുതാകയാൽ പരനനല്പിടു  
 ന്നതിനായിടം (൩)

ശ്രീവാലാഖ്യയമീത്രാം  
 ബ്രഹ്മബുദ്ധഭംഗേനനീലകണ്ഠേന  
 ശ്രീരാമഹൃദയഭാഷാ-  
 നിർമ്മിതിയാലേകിസന്തതിഃസപജനേ

(൧) ജീവപരം=ജീവബ്രഹ്മങ്ങൾ. അവിദ്യതൻകൊത്തുമാ  
 യപ്രപഞ്ചത്തൊടൊപ്പം നശിക്കും.  
 (൨) മുക്തിരവി=മുക്തിയും.  
 (൩) സജ്യംചെയ്യരുത് =സന്നദ്ധനാകരുത്. (വജ്രജ്യം=വാക്യ  
 മതാകയാൽ) എന്നുമാം. ബാലാഖ്യനായിരിക്കുന്നയമീത്രന്റെ പ.  
 മമാകുന്ന അണ്ണത്തിരവണ്ടായവനാൽ. നിർമ്മിതി=നിർമാണം  
 (മുണ്ടാക്കൽ)

# ആത്മവൈകുണ്ഠി.



ഫരിഃ- അല്ലിന്റിയങ്ങൾമനമല്ലശരീരമല്ല പ്രാ  
 ണങ്ങളല്ലഫലമംക്രതിയല്ലബുദ്ധിഃ- ദാരങ്ങൾകുഞ്ഞു  
 കർമ്മനിലംധനമാദിയല്ല സംക്ഷ്യന്തരാത്മകനഫംശി  
 വനാണ് നിത്യർ (൧) വള്ളിയെന്നറിയാത്തയാലതുസ  
 പ്തമായിട്ടുമാറുവോ ലുള്ളിലാരമെന്നോധമെഴാ  
 തെജീവനതായിതാൻ സിദ്ധവാക്കുതിനാലമിഭ്രമോ  
 റിവള്ളിയതായപോൽ ബുദ്ധമായിതുജീവനല്ലശിവോ  
 ഫമെന്നുഗുരുകുതിയാൽ (൨) \* സത്യബോധസുഖ  
 സ്വപത്രവമതായിട്ടംപരവസ്തുവിൽ മിഥ്യയാകിയവിശ്വ  
 മുണ്ടരിയന്നുവിഭ്രമശക്തിയാൽ- സൂക്ഷ്മമോഹബലാൽ  
 സുവപ്തസമാനമായിതസത്യമാം നിത്യനന്ദിനെശ്രദ്ധ  
 നാംപരിപൂർണ്ണനാനഫമേശിവൻ (൩) \* എങ്കൽ  
 നിന്നകലത്തുസത്യമതാംജഗത്തണതുല്യമാ യെങ്കിലും  
 നഫിബാഹ്യവസ്തുവവിദ്യയാൽപരികല്പിതം- ദപ്പണ  
 ത്തിനകത്തെഴുന്നവപോലെയദവനായിട്ട നിപ്പുരീ  
 ശനില്യുണ്ടുതോന്നിവരുന്നത്താനതിനാൽശിവൻ (൪)  
 \* ജന്മവൃദ്ധിവിനാശമറവനാണ് ഞാൻപറക്കപ്പെട്ടും

(൧) അഫംക്രതി=അഫംകാരം. (ധനമാദ്യകന്ദോൻ) എന്നു  
 മാം.  
 (൨) അഫിഭ്രമം=സപ്തമെന്നശങ്കാ. ബുദ്ധം=അറിഞ്ഞത്.  
 ഉണയായതു=ഉജ്ജ്വൽ.  
 (൪) ശിവശബ്ദം=ശിവശബ്ദത്താൽ ലക്ഷ്യമാക്കപ്പെട്ടവൻ.

മായയാലുള്ള വായിടുന്നവദേഹധർമ്മശേഷവും- ചി  
 സ്വപത്രപനിനിക്കുകത്തുതതെതട്ടതില്ലതഥംകൃതി ക്ക  
 ണയായതുതന്നെഞാൻ ശിവാശ്വബക്ഷ്യവരല്ലരൻ  
 (൫) \* ഞാൻജാതനല്ലമരണഘ്നിയങ്ങിനിക്കു ഞാ  
 ന്പ്രാണനല്ലപശിദാഹമതെത്തുചിത്തം ഞാനല്ലശോ  
 കമതുപോൽമമോഹമെങ്ങു കർത്താവുഞാൻനഹിക  
 തോമമബന്ധമുക്തീ (൬)

ബാലനാമയമീന്ദ്രൻ  
 ഭൃത്യനാനീലകണ്ണനാൽ  
 ആത്മപഞ്ചകലാഷേയം  
 കൃതാജ്ഞാതാവിമുക്തിദാ.

---

## കൈവല്യകന്ദളി.

---

ഫരി: — ഓന്തത്സൽ = തസ്യാ അർകനാദ്യൈക  
 സ്മൈ ചനതേജസനതിഃസേയം- വാനിലവഹ്വ  
 ബ്ജ്യാന്തസ്രൈകഫണിസദൃശം യതഃസമുദ്ഭൃതഃ = ആ  
 കാശം തുടങ്ങി പൃഥിവീപത്സന്തമുള്ള ഭൃതസമൃഥങ്ങ

---

(൬) നഹി = അല്ല. ബന്ധമുക്തി = ബന്ധമോക്ഷങ്ങൾ.

(൭) ഇയം = ഇത്. കൃതാ = ചെയ്തപ്പട്ടത്. ജ്ഞാതാ = അറിയ  
 ുപ്പട്ടത്. വിമുക്തിദാ = മുക്തിതരുന.

െ യാതൊന്നിൽ (ബ്രഹ്മത്തിൽ) വള്ളിയിൽ പാമ്പു  
 പോലെ ഉണ്ടായവയായിരിക്കുന്നുവോ ആ ശിശുവി  
 ന്റെ ചേർവോലേയുള്ള ചേരോടുകൂടിയ അനിവച  
 നീയമായ ഒരു തേജസ്സിനു നമസ്കാരം (൧) \* പ്ര  
 ണിഗദികമ്മീക്രിയതെ പരമീമസംവിൽസപത്രവമി  
 തിസവുഃ- ഭദ്രക്രമീഷ്ടമൈയംഗവീനഃപഷംപ്രവി  
 ഷ്യാദദൈവംഗം- ഇവിടെ ജ്ഞാനസപത്രവന്തനെ  
 വാക്കിനു വിഷയമാക്കി ചെയ്തപ്പൊഴുതന്നു എന്നിതു മേ  
 തുവാൽ അവനവന്റെ ദൈവമനസ്സത്തെ വെണ്ണ  
 പോലാമു മുദുവാക്കിക്കൊണ്ടു മംഗളത്തെ ചെയ്യ  
 ണ്ടു (൨) \* മായാകാൽമശേഷം മായൈവപരംനി  
 രൂപണൈനാസ്മൽ- യദ്ഘടകടകാദ്യചിലം മൃഗാടക  
 മുച്യരൂപതൈവിദിതം (൩) മായയാലുണ്ടായവ എ  
 ല്ലാം വിചാരിച്ചു നോക്കുമ്പോൾ മായതന്നെ- വേ  
 റൊന്നമല്ല- എന്തെന്നാൽ കടം- വള- മുതലായവ  
 എല്ലാം ഉൾ പൊൻ മുതലായവയുടെ രൂപമല്ലെന്ന  
 അറിയപ്പെടുന്നതുകൊണ്ടു. (൩) \* സപ്ത ഇവകണ്ഠ  
 ദേശേ ജാഗ്രതിചിച്ഛുഡ്യ ഏവ സേയമവി- ജാഗ്രത  
 ചിത്രം രചയതി നശ്രതി സമൃദ്ഃനിരീക്ഷ്യമാണൈ  
 ഷാ= സഹകാൽമണമി തുമാ നിർവചനീയാച  
 വാസ്തവീ കഥിതാ- ശ്രോത്യാ വിചാരദൃഷ്ടാ ലോകദ  
 ശാചാവിസാ സപയക്രമശഃ (൪-൫) \* കണ്ഠദേശ  
 ത്തിൽ സപ്തമെന്നപോലെ ജാഗ്രല്പാലത്തിലും ചേ  
 തനമാകുന്ന ചുവരിന്മേൽ ഈ മായാ ജഗൽചിത്ര  
 തെ ഉണ്ടാക്കുന്നു- ഇമ്മായാ ഉററു നോക്കുമ്പോൾ

അതിൻ കാൽമുദ്രയായ പ്രവചനത്തോടെ നശിക്കും. വീ  
 ങ്ങും മായാ വൈദിക- യൌകതിക- ലൌകികദൃഷ്ടിക  
 ക്കാൽ മുറയ്ക്കു മിഥ്യ- അനിവചനീയാ (വാക്കിനൊത്താ  
 ത) സത്യം എന്നു വരുന്നു. (൪-൫) \* യാമാസേയം  
 മായാവിദ്യാ യാനൈവവിദ്യതൈസാക്ഷാൽ- പ്രോ  
 ച്യത ഏവം ഞാഹുധാ ജ്ഞാനേന വിനശ്യതീതിചാ  
 ജ്ഞാനം. മാ എന്നു നിഷേധശബ്ദത്തിന് അർത്ഥമാക  
 ന്നതേതോ അതു മായയെന്നും പരമാർത്ഥമായേതില്ല  
 യൊ അത വിദ്യയെന്നും ജ്ഞാനത്താൽ നശിക്കുന്ന  
 തുകൊണ്ടു ജ്ഞാനമെന്നും ഇങ്ങിനെ മായാ അനേക  
 വിധം ചൊല്ലപ്പെടുന്നു. (൬) \* അപവരകസ്ഥത  
 മോവൽ സപാശ്രയവിഷയേയമീത്യന്തമുനിദിഃ- ജീ  
 വാശ്രയേതികേചന തന്നസമഞ്ജസമദോനുഭവദൌ  
 സ്ഥ്യാൽ (൭) ഉറക്കായിലിരിക്കും ഇരുട്ടെന്ന പോലെ  
 ഈ മായാബ്രഹ്മത്തെ യാശ്രയിച്ചതിനെത്തന്നെ വി  
 ഷയമാക്കുന്നതെന്നു പറയപ്പെടുന്നു- വാചസ്തതി മി  
 ശ്രാർ മുതലായ ചിലർ ഇതു ജീവാശ്രയയെന്നു പറ  
 യുന്നു- ഇതനുഭവത്തിനു ചേരാത്തയാൽ യുക്തമ  
 ല്ല. (൭) \* യൽപുവ്സിദ്ധതമസഃ പശ്ചിമ ഇഹനാ  
 ശ്രയസ്സമാവിഷയഃ- അവിചലവേജ്ജീവാശ്രയതാ  
 ശ്രാജ്ഞാനാഭിമാനിതാവശതഃ (൮) എന്നെന്നാൽ  
 ആദ്യമുള്ള ഇരുട്ടിനു രണ്ടാമതുണ്ടായതാശ്രയമാകാ  
 ത്തതിനാൽ- എങ്കിലും (ഞാൻ അജ്ഞാൻ എന്ന) അ  
 ഭിമാനത്താൽ ജീവാശ്രയത്വവും സംഭവിക്കുന്നതാ  
 യി അനുഭവമുണ്ടാകുന്നതെ ഉള്ളു. (൮) \* തിഗ്മശീ



വാസ്കാരം നാവരിതാചിതിമിതീഹമാസ്തുധൃതിഃ (മതിഃ)-സാ സ്യാവൃത്തിചിതേരിവയന്നവിരോധഃ സ്വകീയസംശ്രയതഃ (൯) അന്ധകാരം ആദിത്യനെ മറയ്ക്കാത്തതുപോലെ ഈ മായാചൈതന്യത്തെ മറയ്ക്കുന്നില്ലെന്നു ധരിക്കരുത് - ഈ മായയ്ക്കു ബുദ്ധിപ്പുത്തിയിലുണ്ടായ ചൈതന്യത്തിൽനിന്നും വിരോധമെന്നല്ലാതെ താനിക്കാശ്രയമായ സാധാരണ ചൈതന്യത്തിൽനിന്നും യാതൊരു ഹാനിയും ഇല്ലെന്നുള്ളതേതൊ അതിനാൽ (൧൦) \* തദിദംതഥായഥാ രണിസംസ്ഥാരിഖീനന്ദാധകസ്തുചസഃ - കിന്തുചമനോത്ഥവാവക ഏവചവേത്സാധുസാധകസ്തുചചരഃ (൧൧) അരണിക്കമ്പിലിരിക്കുന്ന അഗ്നി ഇരുട്ടിനു സാധകമെന്നല്ലാതെ ബാധകമാകാത്തതും അതിനെ മഥിക്കുന്നതിനാലുണ്ടാകുന്ന അഗ്നി തന്നെ ബാധകമാകുന്നതും എങ്ങിനെയൊ അതുപോലെ തന്നെ (എന്നാറിക) (൧൨) \* വിഷ്ണുപാവൃതിഭേദേനേ ഹദൈപരൂപ്യമുച്യതൈശൈകതഃ - വിഷ്ണുപാദീധശക്തിപ്ലി ഞ്ജാദ്വണ്ഡാന്തമൃത്യുഃജദചരഃ = ആചരണാച്ഛ്യാവരതൈ ഹ്യന്തദ്ദൃശ്യഭേദമനാഹ്വൈ - സർഗ്ഗബ്രാഹ്മവിഭേദം ചൈഷാ സംസാരഹേതുവിതിചിദ്വ്യാൽ (൧൧-൧൨) വേദാന്തശാസ്ത്രത്തിൽ വിഷ്ണുപാവരണഭേദത്താൽ ശക്തിയുടെ രണ്ടു രൂപങ്ങൾ ചൊല്ലപ്പെടുന്നു- വിഷ്ണുപശബ്ദപാച്യയാകുന്ന ശക്തി സൂക്ഷ്മശരീരം മുതൽ അണ്ണാവരയ്യമുണ്ടാക്കുന്നു- ഇതിൽനിന്നുന്യായായ ആവരണശക്തി ഉള്ളിൽ ദൃശ്യവ്യവസ്ഥയുടെ ഭേദത്തെയും പൂ

റത്തു സൃഷ്ടിസ്രഷ്ടാക്കളുടെ ഭേദത്തെയും മറയ്ക്കുന്നു. ബന്ധമേതുമില്ലാത്ത ഇതുതന്നെയെന്നറിയണം (൧൧-൧൨) \* ലോകംകർത്തൃമകർത്തും വാചരഥാകർത്തൃമീശ തത്തീശഃ - വശമായോപാധികദിതഃ ശ്രുതിതഃസബ്രഹ്മകാരണംകഥിതം (൧൩) ലോകത്തെ സൃഷ്ടിച്ചെടുത്തതിനും ചെയ്യാതിരിക്കുന്നതിനും വേറെ വിധം ചെയ്യുന്നതിനും ശക്തനാണെന്നുള്ള കാരണത്താൽ ഈശ്വരൻ തനിക്കധീനനായ മായയാകുന്ന ഉപാധിയോടുകൂടിയവനെന്ന് ശ്രുതിയാൽ ചൊല്ലപ്പെടുന്നു. ഇവൻതന്നെ കാരണനാകുന്ന ഈശ്വരൻ (൧൩) \* ജാഗതവിഭുവദ്യ സ്രാധിഷ്ഠാനംഭവേദ്യദേതദിഥ - ത്രൈയന്തൈചരിദൃഷ്ടം ബ്രഹ്മവദേനാനപഥം 'സകൂടസ്ഥഃ - യോധിഷ്ഠാനതയോക്തോ ദേവദപയചേതനസ്തുനഃസാക്ഷീ' - ജീവഃസാധിഷ്ഠാനപൃഷ്ട്യജ്ഞാനോദരസ്ഥിതാഭാസഃ. (൧൪-൧൫) സമസ്തപ്രപഞ്ചകല്പനയ്ക്കും അധിഷ്ഠാനമാകുന്നതേതൊ അതുവേദാന്തത്തിൽ ബ്രഹ്മമെന്നു ദർശിക്കപ്പെട്ടിരിക്കുന്നു. സ്ഥൂലസൂക്ഷ്മശരീരങ്ങളോടുകൂടിയതായും അവക്കധിഷ്ഠാനമായും എതിരിക്കുന്നുവൊ അതു കൂടസ്ഥചൈതന്യവും അധിഷ്ഠാനത്തോടുകൂടിയ വ്യത്യജ്ഞാനത്തിൽ പ്രതിബിംബിച്ചതു ജീവനും ആകും. (൧൪-൧൫) സത്യാഭവതിനചൈഷാം ഭേദസ്തുപൗപാധികൊഭവെച്ഛിത - ഐക്യമവസ്ഥരസംതദ്ഘടേതവേദാന്തവാക്യചരിനിഷ്ഠം. (൧൩) ഈ ബ്രഹ്മകൂടസ്ഥജീവനാക്കുള്ള ഭേദം സത്യമല്ല - എന്നാൽ ഉപാധിക

ല്ലിതംതന്നെ. ആകയാൽ വേദാന്തശാസ്ത്രത്തിനു താ  
 ല്ലുമായുള്ള അഖണ്ഡരസക്യാ യോജിപ്പുള്ളതാ  
 കം. (൧൬) \* ശുദ്ധവിദ്വീശാജീവസ്തുപ നന്യാഭെ  
 ദൊദവയാസ്തുമാവിദ്യാ- തദ്വിദ്വചാശാശ്വരം ഷ  
 ണ്ണോനാദയഉദീഗിതാ ആനന്ത്യഃ (൧൭) \* ശുദ്ധഃച  
 തനം, ഈശൻ, ജീവൻ, ഇവ അമ്മിലുള്ള ഭേദം, അ  
 വിദ്യാ, ഇതിനു ചൈതന്യത്തോടുള്ള സംവന്ധം,  
 എന്നീ ആറും ഞങ്ങൾക്കുനാദി (ആദിയാദി) (൧൭)  
 സംസൃതിവ്രതതേർച്ചിഷംഠാ ധ്യാരോപംവദന്ത്യമാ  
 ധ്യാസം- സോതസ്തിംസ്തദ്ബുദ്ധഃ പ്രാണിസമാനൊ  
 ദിധായമുപദിഷ്ടഃ (൧൮) സംസാരമാകുന്ന ലതാവ  
 ലയത്തിനു കാരണം അധ്യാരോപമല്ലെങ്കിൽ അധ്യാ  
 സമെന്ന വിദ്വാന്മാർ പറയുന്നു- ഇതു, അതല്ലാത്തതി  
 ൽ ആ വസ്തുത്തോന്നൽ- അതായതു (അയഥാവസ്തു  
 ഗ്രാമണം) ഭ്രാന്തിഗ്രാമണം എന്നു ചൊല്ലപ്പെടും. സ  
 കല പ്രാണികൾക്കും സമമായ ഈ യദ്ധ്യാസം വീണ്ടും  
 രണ്ടായി ചൊല്ലപ്പെടുന്നു(൧൮) \* ഏകാജ്ഞാനാദ്ധ്യാ  
 സസ്തുപന്യോത്മാദ്ധ്യാസഉച്യതൈചചനഃ-അത്മാദ്ധ്യാ  
 സോദേധാസപത്രപസംസർഗ്ഗഭേദതഃകഥിതഃ (൧൯)  
 ഒന്നു ജ്ഞാനാദ്ധ്യാസമെന്നും മറ്റൊന്നു അത്മാധ്യാ  
 സമെന്നും പറയപ്പെടുന്നു. അത്മാധ്യാസം സ്വരൂ  
 പാധ്യാസം, സംസർഗ്ഗാധ്യാസമെന്ന ഭേദത്താൽ ര  
 ണ്ടവിധമായി ചൊല്ലപ്പെടുന്നു (൧൯) \* ആത്മന്യനാ  
 ത്വചർഗ്ഗ്വേഷോകേതാധ്യാസഃസ്വരൂപതസ്തുസ്വ- സംസ  
 റ്ഗ്ഗാധ്യാസഃസ്യാന്നിത്യമവിദ്യാദ്വനാത്മനീചയേതു ( )

ആത്മാവിൽ അനാത്മസമുപാത്തിന് സ്വരൂപായുഗ്ദ്ധം സദം ആത്മാവിന ജഡപദാർത്ഥങ്ങളിൽ സംസർഗ്ഗായുഗ്ദ്ധം നിത്യമായി ചൊല്ലപ്പെടുന്നു (൨൦) \* അപ്രത്യക്ഷാകാശൈതലമലിനതപാദികം ച യദ്ബാലഃ - അദ്ധ്യസ്തന്തിവരേവ യ ഏവമവിദ്യാദ്യനാത്മകാരോപഃ (൨൧) മൂഢന്മാർ പ്രത്യക്ഷമല്ലാത്ത ആകാശത്തിൽ തലം (നീലപ്പാത്രസ്വരൂപം) മലിനതപം മുതലായവ ഏങ്ങിനെ ഏറ്ററിക്കൊള്ളുന്നോ അങ്ങിനെ കേടറാ പരമാത്മാവിൽ അനാത്മപദാർത്ഥമാരോപിക്കപ്പെടുന്നു (൨൧) \* യസ്മാഭാവേധ്യാനസാഭവേന തസ്മാദനാദ്യനിർവാച്യം - അധ്യാസോപാദാനം മന്ത്രരൂപമാഭാവരൂപമജ്ഞാനം (൨൨) യാതൊന്നില്ലാതെ പോയാലധ്യാസം സിദ്ധിക്കയില്ലയോ അതിനാൽ ആദിയാദായം ഇന്നപ്രകാരമുള്ളതെന്ന് വാക്കിനെത്തന്നെയും ഇരിക്കും ഭാവരൂപമാകുന്ന അജ്ഞാനം അധ്യാസത്തിനുപാദാന (കാരണ) മെന്നു വിചാരിക്കപ്പെടുന്നു (൨൨) \* ഏത മവിദ്യാഖ്യം പുനരന്യോന്യാദ്ധ്യാസരൂപമനുഭവപാ ലൌകികവൈദിക മുഖ്യവ്യവഹാരഃ സ്കന്ദസന്തുതേമയഥാ (൨൩) ഈ അവിദ്യയെന്നു പേരുള്ള അന്യോന്യാദ്ധ്യാസത്തെയോ ശ്രയിച്ച് ലോകത്തിലും വേദത്തിലും പ്രസിദ്ധമായിട്ടുള്ള വ്യവഹാരങ്ങൾ സംഭവിക്കുന്നു. ഈ അധ്യാസം കൂടാതെ ലോകവ്യവഹാരം സിദ്ധിക്കയില്ല. അതെങ്ങിനെയെന്നാൽ (൨൩) \* ഖാദിഷ്ഠപഥം വിധൗ ക്തസ്യേഥ നഹിസ്മാൽ പ്രമാതൃതാഭാവൈ - അസ്മാശ്ചൈവപ്രമാ

ഞപ്രവൃത്തിനിചയോപപത്തിരവിനസ്യാൽ (൨൪)  
 ദേഹേന്ദ്രിയാദികളിൽ ഞാൻ- എന്റേതെന്നു തുടങ്ങിയ  
 തരാവനു പ്രമാത്രതചില്ലാതെ പോകുന്നു- പ്രമാത്ര  
 തചില്ലാത്തതിനാൽ പ്രമാണപ്രവൃത്തികൾക്കു യോ  
 ഗ്യതയും ഇല്ലാതാകുന്നു (൨൪) \* ഇന്ദ്രിയമനുചാര്യ  
 വ്യവഹാരാനാ പരോക്ഷമുഖമുദിയാൽ- വ്യാപാര  
 സൂചിവാാനാം നേമാധിഷ്ഠാനമന്തരാസിലേപ്ത  
 (൨൫) ഇന്ദ്രിയസംബന്ധം കൂടാതെ അപരോക്ഷം  
 (പ്രത്യക്ഷം) മുതലായ വ്യവഹാരമുണ്ടാകയില്ല- അ  
 ധിഷ്ഠാനമില്ലാതെ ഇന്ദ്രിയങ്ങളുടെ വ്യാപാരവും സി  
 ലിക്കയില്ല (൨൫) \* വ്യാപ്രിയതൈനചദേഹേനാ ന  
 ഭ്യസ്താത്മഭാവതഃപുരുഷഃ- നൃണ്മേസതിഭവിതാ  
 നാ സംഗസ്യാത്മനഃപ്രമാത്രതപം (൨൬) അമ്മെന്ന  
 അല്യാസമരദേഹത്തെക്കൊണ്ടു പുരുഷൻതൊഴിൽ  
 ചെയ്യാൻ ശക്തനാകുന്നതല്ല- ഇപ്രകാരം പറകപ്പെ  
 ടു അർത്ഥങ്ങൾ സിദ്ധിക്കാതെ പോയാൽ അസംഗ  
 നായിരിക്കുന്ന ആത്മാവിനു പ്രമാത്രതവും സിദ്ധിക്കി  
 ല്ല (൨൬) ഉക്താന്വേവമവിദ്യാ വദിഷയായ്യാപിഭ  
 വന്തിശാസ്ത്രാണി- പ്രത്യക്ഷാദിസമസ്ത പ്രമാണവഗ്ഗാ  
 ണിചേദിതദവേദി (൨൭) ആകയാൽ പ്രത്യക്ഷം മു  
 തലായ സകല പ്രമാണകൂട്ടങ്ങളും ശാസ്ത്രങ്ങളും ഞാ  
 ണ് അവിദ്യയോടുകൂടിയവൻ എന്നു അഭിമാനമുള്ള പു  
 രുഷൻ വിഷയങ്ങളെന്ന് ചൊല്ലപ്പെട്ടതായി ഇതേ  
 അറിഞ്ഞുകൊൾക(൨൭)അവിശേഷാദ്യൽപശു ഭിഷാ  
 തൈർശ്രോത്രാദികസ്വസംബന്ധ- സത്യനകൂലഖ

ജ്ഞാനെ യാന്ത്രികമുഖമന്യമാനിവർത്തനെ (൨൮) എന്നെന്നാൽ ശ്രോത്രാദികൾക്കു ശബ്ദാദിവിഷയങ്ങളോടു സംബന്ധമുണ്ടാകുമ്പോൾ അനുകൂല (സുഖമുണ്ടാകുന്നതായി) ജ്ഞാനംവന്നാൽ സമീപം വരുന്നതും വേറുവിധമായാൽ ഭയന്നു തിരിയുന്നതും മനുഷ്യനു പശു മുതലായവകളിൽ നിന്നുഭേദമുണ്ടാകയാലും ഇതു ശരിയെന്നതു കൊണ്ടുതന്നെ (൨൮) സംസാരോയംസത്യം സംലഗ്നംസ്വാത്മനീതിവിഭ്രാന്തിഃ- യേയമവിദ്യാനാത്മന ആഭാസസ്വൈവസംസ്കൃതിസ്തപചിതു (൨൯) ഈ സംസാരം സത്യമെന്നും ഭ്രമമായിത്തീർന്നുപോകുന്ന പാഠിയിരിക്കുന്നു എന്നും ഉള്ള ഭ്രാന്തിയാതൊന്നോ അതുതന്നെ അവിദ്യാ- ഇതു ആത്മാവിനില്ല- എന്നാൽ ഇസ്സംസാരം (ചിദ്) ആഭാസനേച്ചേർന്നുതന്നെ (൨൯) ഏതദിവിച്ഛവസ്തുസ്വരൂപ ധാരണമിഹോദിതാവിദ്യാ- ആഭാസസ്വചിന്തിഭാഃസപ്താവസ്ഥാഇമാ നിബധ്യന്തേ (൩൦) ഇതിനെ വിവരിച്ചാലോചിച്ച് ബ്രഹ്മവസ്തുവെ തന്നായറിയുന്നതു വിദ്വയെന്നു വേദാന്തത്തിൽ ചൊല്ലപ്പെടുന്നു. ചിദഭാസനുള്ള ഏഴവസ്ഥകൾ ഇങ്ങിനെപ്പെടുന്നു (൩൦) \* അജ്ഞാനമേകമപരാവൃതിനാമികാന്ത്യാ ഭ്രാന്തിഃ പരോക്ഷവിദിതം തപ പരോക്ഷബോധഃ- അന്യഃശുചാവിലയഏവപരോതിഃ ഷ് ഏതാദിശാ ഭവത ആസുഹി ബന്ധമോക്ഷേ (൩൧) എന്ന ജ്ഞാനം വേദാന്താവൃതി (ആവരണമെന്നു വേക്കുള്ളത്) പിന്നൊന്നു വിക്ഷേപം അന്യം പരോക്ഷ

(വിദിതം=വേദനം) ജ്ഞാനം മരൊന്ന വരോക്ഷ്ണ  
 നോധം ഇതരം (ശ്രുചാ=ശോക) ശോകനാശനം വേ  
 റൊന്ന തിരഹം (പരമസുഖം) ഇവയാം- ഇവരിൽ  
 ബന്ധവും മോക്ഷവുമിരിക്കുന്നു(൩൧) \* പൂർവ്വംസ്മൃതാമ  
 നജബന്ധകൃതസ്തുതിസ്ര ഉക്തായതസ്രഇഹമുക്തികൃ  
 തശ്ചപശ്ചാൽ- ഭൂക്പ്രാഗഭാവസഫിതംപ്രവദന്തിമൃ  
 ല മജ്ഞാനമേവനഫിവേദ്യേഹമിത്യമുഷ്യ (൩൨) \* ഒ  
 ന്നാമതായിച്ചൊല്ലപ്പെട്ട മൂന്നും ബന്ധത്തിനും രണ്ടാമ  
 ത്തെ നാലും മോക്ഷത്തിനും ഘേതുക്കളാകുന്നു- ഞാൻ  
 അറിയുന്നില്ല എന്നിതിനു കാരണം (ഭൂക്=ഭഗ്ന) ആ  
 തമവിചാരപ്രാഗഭാവസഫിതമായ അജ്ഞാനമെന്നു  
 ചൊല്ലുന്നു (൩൨) \* സ്മൃതപാപമേനബഹുധാവിപ  
 രീതഭാവോ ന്നഹ്യസ്തിനസ്സരതിചേതിയദാഹതത്തപം-  
 തദ്യാഹൃതംവിദിവിഹാവൃതികാർത്തുമാർത്യാ “വിക്ഷേപ  
 മേതമപിദേഹയുഗാനബലം= ആഭാസ”മേഷ്ണിയ  
 തംഖലബന്ധകോസ്യ കർത്തൃതപമുലസുഖദുഃഖനിബ  
 ധനംച - ജ്ഞാനദപയേന ലയമേഷ്യതി സാക്രമേ  
 ണാ സത്തപാവൃതിഃപുനരഭാനസമാഹപയാച (൩൩)  
 (൩൪) \* കൈടുമാർത്തായി വിചാരിച്ച് വസ്തു (തപം)  
 പ്രകാശിക്കുന്നില്ലയെന്നു യാതൊരു പായലുണ്ടോ അ  
 തിനെ ആവരണത്തിന്റെ കാർത്തുമാര്യം സ്ഥൂലസൂക്ഷ്മ  
 ദേഹങ്ങളോടു സംബന്ധപ്പെട്ടിരിക്കുന്ന ചിദഭാസ  
 നെ വിക്ഷേപമെന്നും സുഖദുഃഖങ്ങൾക്കു ഘേതുവായ  
 കർത്തൃതാഭിമാനം മുതലായവ ആഭാസന്റെ കാർത്തു  
 ന്നും വിദിപാനാർ അറിയുന്നു- ആ വസ്തു ഇല്ലെന്നുള്ള  
 ൪ \*



ഭ്രാന്തിയും പ്രകാശിക്കുന്നില്ലെന്ന ഭ്രമവും മുറയ്ക്കു വരേ  
 'ക്ഷാപരോക്ഷജ്ഞാനങ്ങളാൽ ലയംപ്രാപിക്കുന്നു -  
 (൩൩) (൩൪) \* നഷ്ടരൂപഭാഗമുഖഭ്രമവരണ  
 സ്വജീവ തപാരോപനാശനവശാദിലയംപ്രയാതി -  
 കർത്തൃമുഖ്യസമശോകജ്ഞൈവസംസാ രാഖ്യസ്തു  
 തഃപരമുദേത്യതിമഷ്ടകൃതഃ (൩൫) \* അഭാനാവര  
 ണം നശിക്കവെ ജീവഭാവായ്യാസം നശിക്കുന്നതിനാ  
 ൽ കർത്തൃത്വം മുതലായ സകലദുഃഖസമൃദ്ധമായ സം  
 സാരം നശിച്ചുപോകുന്നു - അതിനുശേഷം ഉക്തമായ  
 അതിമഷ്ടം ഉണ്ടാകുന്നു (൩൫) \* യദപത്ഥമേവദശ  
 ഛൊഭവസീതിവാക്യാൽ സ്വാത്മസ്തുഭേദിധിഷണാ  
 തപരോക്ഷനാസ്തി - തദദിവിച്ഛശതശൈവിയുതേ  
 യമാത്മാ ബ്രഹ്മേത്യഥമുണ്ണഗിരോത്ഥമുഖൈരിസി  
 ഡിം (൩൬) \* പത്താമതു പുരുഷൻ നീയാകുന്നു എ  
 ന്ന വാക്യത്താൽ തന്നിൽ പ്രത്യക്ഷാനുഭവം എങ്ങി  
 നെ ഉണ്ടാകുന്നുവോ അപ്രകാരം ഈ ആത്മാവു ബ്ര  
 ഹ്മമെന്ന അഥവണ്ണോപനിഷത്തിന്റെ അർത്ഥം പ  
 ലപ്രാവശ്യം വിചാരിച്ചു നന്നായ് ഭരിക്കപ്പെട്ടാൽ സി  
 ഡിയെ പ്രാപിക്കും (൩൬) \* ജാഗ്രച്ഛ്യാലസംവിദോ  
 ഗോചരായൈ ശബ്ദസ്സർവാദ്യാസ്കമാകാശമുഖ്യാഃ -  
 ഭിദ്യന്തൈവചിത്ര്യതോന്യോന്യമേതേ സംവിനാത്രം  
 ഭിദ്യന്തൈനകരൂപ്യാൽ (൩൭) \* ജാഗ്രച്ഛ്യാലത്തിൽ  
 ജ്ഞാനത്തിനു വിഷയമായ ശബ്ദസ്സർവാദികളും ആ  
 കാശം മുതലായ ഭൂതങ്ങളും എവയൊ ഇവ നന്നാ രൂ  
 പതപത്താൽ അന്യോന്യം ഭേദപ്പെടുന്നതല്ലാതെ അ



താതിൻ ജ്ഞാനം കൈ രൂപമാവൂ എന്നതിനാൽ ഭി  
 ന്നിക്കുന്നില്ല (൩൭) \* ഏവംസ്വപ്നസ്ഥായി നൊ  
 വസ്തുവേദ്യം ജാഗ്രദേദ്യംസ്ഥായുതസ്തുഭിദാപി- സം  
 വിദ്യേദാനസ്മൃതഃസൈകരൂപാ സുപ്നോത്ഥാനംകവ്  
 തഃപൃഥുഷസ്വ\* യഃസൗഷ്ഠ്വാജ്ഞാനബോധഃസ്മൃതിഃ  
 സ്ത്യാൽസേയംപ്രോക്താത്രാനുഭൂതാത്മരൂപാ- തസ്മാ  
 ദേദ്യംതത്തമശ്യാവബുദ്ധം സദ്യക്കാലൈസ്വാപ്യ  
 യൈ“ബോധഃസ്തഃ\* അത്മാഭിന്നൈ”നൈവബോ  
 ധാല്യമംചിത് സ്വപ്നജ്ഞാനംവാ തദേവംഭവേൽ  
 സാ- സംവിശ്രിസ്ഥാനേചിചസ്വപ്രഭൈകോ കാലൈ  
 കസ്മിംശിനഹാനിൻവൃദ്ധിഃ (൩൮- ൩൯- ൪൦) \*  
 ഈ വിധം സ്വപ്നാവസ്ഥയിൽ അറിയപ്പെടും വസ്തു  
 സ്ഥിരമല്ല- ജാഗ്രത്തിൽ കാണുന്നവ സ്ഥിരതമുള്ള  
 വ ആകയാൽ ജാഗ്രത്സ്വപ്നപദാർത്ഥങ്ങൾക്കു ഭേദ  
 മിരുന്നാലും അതാതിൻ ജ്ഞാനത്തിന്റെ ഭേദം ഗ  
 ണിക്കപ്പെടുന്നില്ല- ഉറങ്ങിയുണർവനു ഞാൻ ഒന്നും  
 അറിഞ്ഞില്ല എന്നു യാതൊരു സുഷുപ്തജ്ഞാനബോ  
 ധമുണ്ടോ ഇതു സ്മൃതി- ഈ സ്മൃതി അനുഭവിക്കപ്പെട്ട  
 അർത്ഥത്തോടു കൂടിയതെന്നു നിയമമിരിക്കുന്നു. ആക  
 യാൽ ആ അജ്ഞാനം നന്നായനുഭവിക്കപ്പെട്ടതെന്ന  
 റിയത്തകതു- സുഷുപ്തികാലത്തിൽ ഈ ബോധം അ  
 ത്ഥത്തിൽ റിന്നും ഭിന്നിക്കുന്നു- സ്വപ്നജ്ഞാനമെന്ന  
 തുഃപാലൈ ബോധത്തിൽനിന്നും ഭേദിക്കുന്നില്ല. ആ  
 കയാൽ ജ്ഞാനം ഒരിക്കലും ഹാനിയും വൃദ്ധിയും കൂടാ  
 തെ മൂന്നവസ്ഥകളിലും കൈ സ്വയംപ്രകാശ രൂപമാ

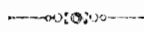
യിരിക്കുന്നു. (൩൮. ൩൯- ൪൦) \* സേയംസംവിൽ  
 പരമാനന്ദആത്മാ പരപ്രേമാസ്സദിത്യച്ഛതയൽ  
 അഹംമാഭൂവംനഭൂയാസമേവം പ്രേമാത്മസ്തദീക്ഷ്യ  
 തെസാവഹ്ണഷഃ (൪൧) \* ഈ ജ്ഞാനം നിരതിശയ  
 പ്രേമത്തിനിരിപ്പിടമായ പരമാനന്ദരൂപ ആത്മാവെ  
 ന്നു ചൊല്ലപ്പെടുന്നു. എന്നെന്നാൽ ഞാൻ ഒരിക്കലും  
 ഇല്ല എന്നു വരരുത് - എന്നാൽ എന്റെ ഇരിപ്പു സ  
 വ്യാകാശത്തും ഭവിക്കട്ടെ എന്ന പ്രിയം എല്ലാവരിലും  
 കാണുന്നതിനാൽ (൪൧) \* തൽപ്രേമാത്മാത്മഭവേ  
 സ്വപാതിമിക്തേ നാന്ത്യാത്മംതദ്ഭവിതാസ്വപാത്മനീദം-  
 തസ്മാത്തൽസ്യാൽപരമംതേനനിത്യാത്മനഃ ഉക്തേ  
 വംപരമാനന്ദതാസ്യ (൪൨) \* ഈ പ്രിയം തങ്കൽനി  
 ന്നന്യായ (പുത്രാദി) പദാത്മത്തിൽ ആത്മാത്മ  
 (ആത്മാവിൻറംഗ)മായുണ്ടാകുന്നു - അന്യപദാത്മ  
 ശേഷമായി ആത്മാവിലുണ്ടാകുന്നില്ല - ആകയാൽ  
 ആ പ്രേമം (പരമ) ഉത്തമമെ - ഈ വീധം നിത്യനാ  
 കുന്ന ആത്മാവിന്റെ പരമാനന്ദരൂപം ചൊല്ലപ്പെട്ടു  
 (൪൨) \* അനുഗതംസമവസ്തുഷ്ടയല്ലരം നിരപവാദമി  
 ദംസദവേഹിതൽ - അധിഗതൈസതിതല്പദഉച്ഛകൈ  
 സ്തുജ മൃഷാജഗദസ്തിപദാശ്രിതം (൪൩) \* സമസ്തുപ  
 ദാത്മത്തിലും നിർബ്ബാധമായിട്ടു വ്യാപിച്ചിരിക്കുന്നതെ  
 തൊ ആ ഇതിനെ (ബ്രഹ്മത്തെ) സന്തേന്നവിക - ത  
 ല്ലദത്തെ നന്നായറിഞ്ഞാൽ ഇരിക്കുന്ന (ഉണ്ടെന്ന  
 പദത്തെ ആശ്രയിച്ചുള്ള മിഥ്യാജഗത്തെ ഉപേക്ഷി  
 ക്ക (൪൩) \* തദനുശിഷ്ടമഹംപദലക്ഷ്മിതം സ്വയമഹം

തദിതിത്വധാരയ- സദധിരോപിതവസ്തുതദാതാ  
 നാ വിലയമേതിമരൈജലധീർമ്മാ (൪൪) \* അതിനു  
 ശേഷം അമ്മം പദത്താൽ ലക്ഷ്യമാക്കപ്പെട്ട ബ്രഹ്മ  
 ഞ്ഞ താന്തന്നെയെന്നു ധരിച്ചുകൊൾക- സദസ്മൂവി  
 ൽ ആരോപിക്കപ്പെട്ട പദാത്ഥം മരീചികാജലംപോ  
 ലെ ബ്രഹ്മരൂപമായിട്ട് ലയിക്കുന്നു (൪൪) \* യദിഹചി  
 ത്തമുവേന്ദ്രിയസന്തതി വ്യവഹൃതാവുദിതംപരകാര  
 ണം- നിരൂപധീതിവചോതിഗമദപയം തദവധാരയ  
 നിർഭയമോംസ്വയം (൪൫) \* ചിത്തം മുതലായ ഇന്ദ്രി  
 യങ്ങളുടെ വ്യവഹാര വിഷയത്തിൽ മുഖ്യകാരണമാ  
 യി യാതൊന്നു (ബ്രഹ്മം) ചൊല്ലപ്പെട്ടിരിക്കുന്നുവോ ഉ  
 പാധിയറ്റതായും ഇന്നവിധമുള്ളതെന്നു പറയാൻ  
 കഴിയാത്തതായും അദപയമായും ഉള്ള ആ പ്രണവരൂ  
 പബ്രഹ്മം താനെന്നു ചിന്തിക്ക (൪൫) \* വിയദിവാ  
 ധികപൃണ്ണമശേഷമൃൽ സ്ഥിതമനന്തമനാമയമദപ  
 യം- യദുപദിഷ്ടമിവശ്രുതിമസ്മുക്കൈ സ്മദവധാരയ:—  
 (൪൬) \* ആകാശംപോലെ അതേക്കാൾ പൃണ്ണമായും  
 സകലത്തിന്നു മുളളിലുള്ളതായും അന്തമില്ലാത്തതായും  
 ദുഃഖമറ്റതായും അദപയമായും ഇരിക്കുന്ന ഏതൊരുവ  
 സ്തു (ബ്രഹ്മം) ഉപനിഷത്തുകളാൽ ഉപദേശിക്കപ്പെ  
 ട്ടം പോലിരിക്കുന്നുവോ ഭയമറ്റ അതു താനെന്നു ചി  
 ന്തിക്ക(൪൬)\*യത ഇദംനിവിലംമതമാശ്രവ ല്ലടഇവാ  
 ഭരണംകനകാദികെ- യദനുവിലജഡംസ്മുരതീവച  
 തദവധാരയ:— (൪൭)\*ഇപ്പ്രപഞ്ചമെല്ലാം യാതൊരു  
 പരമാത്മാവിൽ വസ്മുത്തിൽ സൂക്ഷ്മമൃൽ പോലെ

യും ചൊന്നു മുതലായവയിൽ ആഭരണംപോലെയും ഇരിക്കുന്നോ യാതൊന്നിനാൽ അനുഗതമായ ജഡ പദാർത്ഥം പ്രകാശിക്കുന്നതായി തോന്നുന്നോ അതെത്താൻ തന്നെയെന്നു ചിന്തിക്ക (൪൭) \*യദനുഭാതിമ ഛൊനികരംബകം രവിശശിപ്രമുഖംയദിലേപകം- വ ശകശാശ്രമനോവിദിതാത്മകം തദവധാരയഃ— (൪൮) \* സൂര്യൻ ചന്ദ്രൻ മുതലായ തേജസ്സമൃദ്ധം യാതൊരു ബ്രഹ്മത്തെ അപേക്ഷിച്ച് പ്രകാശിക്കുന്നുവോ യാതൊന്നു പറററതായും സ്വാധീനമായ കശശ്ര ബുദ്ധിയാൽ അറിയപ്പെടും സ്വരൂപത്തോടു കൂടിയതായും ഇരിക്കുന്നോ അതെത്തന്നിന്നു ഭിന്നമായി പ്രണവാർത്ഥത്തെ ചിന്തിക്ക (൪൯) \*ഇതിവൃതാമതിരപ്യ ചലേവ്യയ നിരഭിമാനബലേനവിധൂയച- സദസദാ ശയജ്ജാലമിയാല്ലയം കതകധൂച്ചിരിവാംബുനിഖാത്മനാ (൫൦) \* നാശമററ കൂടസ്ഥനിൽ ഈവിധം വയ്ക്കപ്പെട്ട മനസ്സ് അഭിമാനമില്ലാത്തയാൽ സത്ത സത്തെന്നവാസനാ സമൃദ്ധത്തെ നശിപ്പിച്ച് തോറാപരൽ പ്പൊടി ജലത്തെ തെളിയിച്ചു അതിൽ ലയിക്കുംപോലെ ബ്രഹ്മമാത്രമായി ശേഷിക്കുന്നു (൫൧) \*ധൃതിമിമാം നഗുരോഃകേരണാംവിനാ കപചിദിദൈതിപുമാനപി കശ്ചന- ചിദിചസത്തിവശാദിദയത്യസാ വിതിവിളം ഹൃദയേശമനുവ്രജേൽ (൫൨) \*ഈ നിശ്ചയബുദ്ധി ഗുരുകൃപയില്ലാതെ എങ്ങും ആരും പ്രാപിക്കുന്നില്ല- ബ്രഹ്മോപാസനയാൽ ഇത് വരും-ആകയാൽ തന്റെ റഹൃദിയഗുഹേശനായ വ്യാപകനെ ശരണം പ്രാപിക്ക

(10)\*അവിദവിഷ്ടമിഹേശകൃവാലവഃ സപദിനേദയ  
 തിസ്വചിദാസ്ഥിതം- യദികൃവാസ്യഭവേന്നഹിദൃല്യ  
 ങ്കപചനകിചനസോഹമുവാസ്യതാം (10) സ്വ  
 ല്ലമായ ഈശ്വരകൃവാ ഏറവും ദുഃഖപ്രാപ്യ മായി  
 റിക്കും സ്വരൂപസ്ഥിതിയെ ശീഘ്രം അടുപ്പിക്കുന്നു  
 (പ്രാപിപ്പിക്കുന്നു)- ഇവന്റെ കൃപയുടെകീഴിൽ എ  
 ഞ്ങും ഒന്നും ഒല്ലുഭമായിട്ടില്ല- ആകയാൽ അതു താനാ  
 യുവാസിക്കപ്പെട്ടു (11) പ്രണവരൂപപരാത്മവി  
 ഭാവനാ ദജ ഇയാൽസ്വവശംവദതാംലഘു- വിഭുനമ  
 സ്ത്രിയയാസഹജാഭേവ ദിതിവതഞ്ചലിരാഹനതന്ത്ര  
 ഷാ (12) \* പ്രണവരൂപ ബ്രഹ്മോപാസനയാൽ  
 ഈശ്വരൻ സുഖമായിട്ടു സ്വാധീനപ്പെടും- ഈശ്വര  
 പ്രണി ധാനത്താൽ സമാധി സിദ്ധിക്കുന്നതായി ച  
 തഞ്ചലി പാഞ്ഞതു മിഥ്യയല്ല (സത്യമെ) (13) ശി  
 ശ്രസമാഹമനീന്ദ്രപദാംബുജ സ്രുതമന്ദഗയശിവവി  
 താംകരാ- അസിതകണ്ഠപദാംകിതനിമ്മിതാ ഭവതു  
 സേയമനന്തപദേപ്പിതാ (14) ശിശ്രുനാമകനായ മു  
 നീന്ദ്രന്റെ പദമാകുന്ന താമരയിൽനിന്നു പ്രവഹിക്കു  
 ന്ന തേൻനദിയാൽ ശോധിക്കപ്പെട്ട അംകരത്തോടു  
 കൂടിയതും നീലകണ്ഠ നാമകനാലുണ്ടാകപ്പെട്ടതുമായ  
 ഇത് (കൈവല്യകന്ദളീ) ബ്രഹ്മപദത്തിൽ സമർപ്പിക്ക  
 പ്പെട്ടിരിക്കുന്നു (15)

ഓം തത്സത്



# ശ്രീമദാരാധ്യപാദ

പഞ്ചകം.

ഈർഷ്യ- യമവാപ്യസമാഗമൈകമയ്യി സയമ  
ദൈവതധരംധരംഭിരാപം- നവജേജനയിത്രിവർക  
ശ്ചി ക്കിതനാമാവതുമാം സപുജ്യപാദഃ (൧) യതു  
കണജാഽംലികാന്തവാസി പ്രഭുതീനാം കലികാലിക്തിം  
ഭീയംഭ്യൻ പ്രണിയക്കുതിസത്യബുദ്ധിമേകഃ ശിശുനാ  
മാവതുമാഃ— (൨) കരുണാവരുണാലയംയമാഹ  
ക്തികാസാബിമുഷസ്യചൈകവസ്ത്വം അവിചിദ്യസദംഗി  
രീന്ദ്രസംസ്ഥം ശിശുനാമാവതുമാഃ— (൩) നിശിചാ  
ഗ്രഭവതുവാതൈതരമ് ഭൂമിയസ്തിൻനിജകണ്ഡികാ പ  
മാർ നപദംചലിതംസ്വയംശശാക ശിശുനാമാവതു  
മാഃ— (൪) കിമിദംബഹുഭൂതികസ്യവാഗ്രേ നഹിശം  
ശക്ത്യതഃസ്തുവക്ഷ്യാനേതി വിപരീത തയാപ്രവർത്തിതു  
ഞ്ചശിശുനാമാവതുമാംസപുജ്യപാദഃ (൫)

